

Características del comportamiento de la PEA realmente ocupada en la Región Toluca

(1950-1990)

Martín Rodríguez Peñaloza

I. Comportamiento general de la PEA en la Región Toluca

El desarrollo de los diferentes espacios territoriales no se pueden dar de manera simultánea y homogénea, éste se da de manera acelerada en aquellos lugares que por su ubicación geográfica, infraestructura o bien porque económica y políticamente han sido y/o son "estratégicos" para lograr los objetivos que se plantea el Estado-Gobierno. Obviamente esta dinámica de desarrollo desigual obedece a las modalidades que adopta la acumulación del capital a través de los diferentes modelos de desarrollo, sus políticas y sus estrategias.

Dicha dinámica desigual de desarrollo, se refleja en una irracional ocupación del territorio, esto es en una concentración de la población en algunos espacios. Esto provocado por la concentración y acumulación del capital y su correspondiente efecto de polarización, principalmente, en la población, el empleo, el ingreso, la política y los servicios; conformándose así centros de poder económico, político y social.

Por otra parte, es un hecho irrefutable que la reestructuración y/o modernización de la planta productiva influye

sobre el comportamiento de las diversas ramas económicas que participan en la economía, teniendo éstas diferentes impactos en los espacios territoriales donde se desarrollan.

Bajo el contexto antes descrito, el interés del presente artículo es mostrar las características y/o comportamiento que se ha dado en la Población Económicamente Activa (PEA) -realmente ocupada- bajo la dinámica muy propia del desarrollo capitalista en la "Región Toluca" del Estado de México, conformada por los 24 municipios siguientes: Almoloya de Juárez, Almoloya del Río, Atizapan, Calimaya, Capulhuac, Chapultepec, Huixquilucan, Jalatlaco, Joquicingo, Lerma, Metepec, Mexicalcingo, Ocoyoacac, Otzolotepec, San Antonio la Isla, San Mateo Atenco, Rayón, Temoaya, Tenango del Valle, Tianguistenco, Texcalyacac, Toluca, Xonacatlán y Zinacantepec.

Bajo las formas y/o modelos de desarrollo que ha adoptado y adaptado la acumulación capitalista, tenemos que en los lugares de mayor concentración poblacional, la PEA ha ido creciendo relativamente en los sectores industrial -sector I- y de comercio y servicios -sector III-, disminuyendo, de manera extraordinaria en las últimas dos décadas, la participación de la misma en el sector agropecuario -sector I-. Lo anterior se observa de manera muy clara en la "Región Toluca"

La Región antes mencionada, no obstante ser una de las regiones concentradoras de las actividades económicas, la PEA de ésta ha venido disminuyendo con respecto a la PEA

Mtro. en economía. Investigador del Centro de Investigación y Estudios Avanzados de la Población CIEAP-UAEM.

Cuadro No. 1
PEA estatal y regional
Toluca 1950-1990

Años	PEA Estatal	%	TCPA	PEA Regional	%	TCPA
1950	435 840	100	-o-	118 473	27.2	-o-
1960	585 596	100	3.0	146 438	25.0	2.1
1970	991 773	100	5.4	170 204	17.2	1.5
1980	2 410 236	100	9.3	320 579	13.3	6.5
1990	2 948 159	100	1.7	395 871	13.4	2.1
1950-90			4.8			3.1

FUENTE: elaborado con base en información del INEGI .Censo General de Población y Vivienda 1950,1960, 1970, 1980 y 1990.

total de la entidad. Así tenemos que después de representar en 1950 el 27.2%, para 1990 representó solamente el 13.4%. Su tasa de crecimiento promedio anual (TCPA) durante el periodo 1950-1990 fue de 3.1%, menor a la estatal 4.8%. (Ver cuadro No. 1).

Los municipios que han concentrado a la PEA de la región son: Toluca, Almoloya de Juárez, Zinacantepec, Lerma, Tenango del Valle, Temoaya y Metepec; estos representaron del total regional para los años 1950, 1960, 1970, 1980 y 1990, el 67.7%, 70.3%, 70.8%, 68.7% y 69.1%, respectivamente. Es importante hacer notar que cuatro de los municipios antes citados pertenecen a la Zona Metropolitana de la Ciudad de Toluca. (Ver cuadro No. 2).

Dado que de los 24 municipios que conforman a la región aquí tratada, los siete antes señalados concentraron en promedio, entre los años 1950 y 1990, el 69.3% de la PEA de la región, podemos decir que el uso económico y social territorial de la región para esos años ha sido un tanto irracional, ya que su espacio presenta fuertes desequilibrios en cuanto a la concentración de las actividades y por tanto de la PEA.

Si a los municipios anteriores le agregamos los de: Tianguistenco, Otzolotepec, Huixquilucan, Ocoyoacac y San Mateo Atenco; tendríamos que entre estos 12 municipios desde el año de 1950 hasta el año de 1990 han concentrado en promedio el 87.9% de la PEA total de la región. De estos municipios los que tuvieron en el periodo 1950-1990 las TCPA más altas fueron: Huixquilucan 6.1, Metepec 5.3, San Mateo Atenco 3.5 y Toluca con 3.4%. (Ver cuadro No. 2 y 3).

Es muy notoria la inercia del desarrollo urbano en

cuanto a que las actividades que más se han incrementado en la región han correspondido al sector secundario y terciario. Esto ha representado un crecimiento y/o disminución proporcional de participación en la PEA en cada uno de los sectores económicos; esto último lo ratifica la información que aparece en el cuadro No.4. En dicho cuadro, también

Cuadro No. 2
Municipios que concentran a la PEA
Región Toluca 1950-1990

Municipio	Año									
	1950	%	1960	%	1970	%	1980	%	1990	%
Total Reg.	118473	100	1464	100	1702	100	3205	100	3958	100
Toluca	37325	31.	5115	34.	6524	38.	1147	35.	1452	36.
Almoloya de J.	9723	8.2	1091	7.4	1215	7.1	2239	7.0	2136	5.4
Zinacantepec	7678	6.5	1122	7.7	1060	6.2	1774	5.5	2146	5.4
Lerma	7308	6.2	8706	5.9	8770	5.2	1553	4.8	1824	4.6
Tenango del V.	6708	5.7	7554	5.2	7356	4.3	1254	3.9	1216	3.1
Temoaya	6071	5.1	6756	4.6	8384	4.9	1235	3.8	1185	3.0
Metepec	5405	4.5	6717	4.6	8012	4.7	2477	7.7	4311	10.
Tianguistenco	4849	4.1	6116	4.2	6295	3.7	1151	3.6	1153	2.9
Otzolotepec	4468	3.8	4942	3.4	5565	3.3	8907	2.8	9786	2.5
Huixquilucan	4014	3.4	4966	3.4	8493	5.0	2295	7.2	4350	11.
Ocoyoacac	4013	3.4	4830	3.3	4759	2.8	1049	3.3	1024	2.6
San Mateo A.	2835	2.4	4070	2.8	4410	2.6	9152	2.8	1128	2.8
Subtotal	100397		1279		1500		2831		3598	
% del total reg.	84.7		87.4		88.1		88.3		90.9	
% promedio = 87.9										

FUENTE: Elaborado en base a información del INEGI Op. Cit. 1950-1990.

Cuadro No. 3
Municipios que concentran a la PEA
Región Toluca (1950-1990)
 (Cifras relativas)
Tasas de crecimiento promedio anual
Periodo

Municipio	1950-60	1960-70	1970-80	1980-90	1950-90
Total regional	2.1	1.5	6.5	2.1	3.1
Toluca	3.2	2.5	5.8	2.4	3.5
Almoloya de J.	1.7	1.1	6.3	-0.5	2.0
Zinacantepec	3.9	-0.6	5.3	1.9	2.6
Lerma	1.8	0.0	5.9	1.6	2.3
Tenango del V.	1.2	-0.3	5.5	0.4	1.5
Temoaya	1.1	2.2	4.0	-0.4	1.7
Metepec	2.2	1.8	12.0	5.7	5.3
Tlanguistenco	2.3	0.3	6.2	0.0	2.2
Otzolotepec	1.0	1.2	4.8	0.9	2.0
Huixquilucan	2.2	5.5	10.5	6.6	6.1
Ocoyoacac	1.9	-0.1	8.2	-0.2	2.4
S. M. Atenco	3.7	0.8	7.6	2.1	3.5
Subtotal Regional	2.4	1.6	6.6	2.4	3.2

FUENTE: elaborado con base en información del INEGI Op. Cit. 1950 a 1990.

se observa que las actividades primarias, después de representar en el año de 1950 el 67.6% de la PEA de la región, esta pasa a representar para 1990 únicamente el 11.7%, con una T CPA de -1.4%; para los mismos años, las actividades secundarias y terciarias pasaron de 14.2% y 18.2%, al 35.3% y 49.1% del total de la PEA de la región, sus tasas de crecimiento promedio anual en el periodo fueron de 5.4% y 5.6%, respectivamente. Lo que nos muestra que el ritmo de

crecimiento del empleo generado por los sectores económicos ha sido poco equilibrado.

Lo anterior nos indica que el sector primario, más que crecer en la generación de empleo, ha sido expulsor de mano de obra, acentuando las corrientes migratorias rural-urbanas; lo que a tendido a presionar los mercados de trabajo de los sectores secundario y terciario; el sector industrial después de ser por aproximadamente tres décadas el principal receptor de mano de obra, ha evidenciado una disminución de tal recepción, principalmente en la última década. Lo anterior ha ocasionado que el sector terciario en las últimas dos décadas haya aumentado su generación de empleos. No obstante esto, se observa una pérdida en la dinámica de generación de empleos de estos sector en la última década, siendo mayor en el sector se-

condario. Tendencias que seguirán persistiendo, por lo menos en la presente década.

Lo anterior en buena medida se debe al acentuado fenómeno de la migración que se ha dado en los municipios conurbados a la ciudad de Toluca y que junto con ésta, conforman a la Zona Metropolitana de la Ciudad de Toluca.

Las actividades económicas de la región durante las cuatro décadas que aquí analizamos, se han concentrado

Cuadro No. 4
Comportamiento de la PEA
Región Toluca 1950-1990

Año	Sectores									
	Total Regional	Primario	%	Secundario	%	Terciario	%	Insuf. Especif.	%	
1950	118473	100	80088	67.6	16823	14.2	21562	18.2	—	—
1960	146438	100	88651	60.5	25578	17.5	31721	21.7	488	0.3
1970	170204	100	63408	37.2	43838	25.8	50247	29.5	12711	7.5
1980	320579	100	76805	23.9	89006	27.8	107401	33.5	47367	14.8
1990	395871	100	46186	11.7	139797	35.3	194349	49.1	15539	3.9
1950-90 T CPA				3.1		-1.4		5.4		5.6

FUENTE: elaborado con base en información del INEGI Op. Cit. 1950 a 1990.

Cuadro No. 5
Participación de la PEA por Sector Económico
Municipio de Toluca (1950-1990)

Años	Total	%	Primario %	Secundario %	Terciario %	Ins. Esp. %
1950	37325	100	15392 41.2	7992 21.4	11976 32.1	1965 5.3
1960	51152	100	18113 35.4	13279 26.0	19542 38.2	218 0.4
1970	65244	100	11026 16.5	20561 31.5	28564 43.8	5093 7.8
1980	114794	100	12408 10.8	31434 27.4	53376 46.5	17579 15.3
1990	145272	100	5650 3.9	48753 33.6	86336 59.4	4533 3.1
1950-90 (TCPA)			-3.4	-2.5	4.6	5.1

FUENTE: elaborado con base a información del INEGI
 Op.Cit. 1950, 1960, 1970, 1980 y 1990

principalmente en el municipio de Toluca. Para los años de 1950, 1960, 1970, 1980 y 1990, este municipio representó de la PEA total de la región el 31.5%, 34.9%, 38.3%, 35.8% y el 36.7%, respectivamente; observándose una TCPA en el municipio entre 1950 y 1990 de 3.5%, superior a la tasa de crecimiento promedio anual de la región en el mismo periodo. (Ver cuadros No. 2 y 3).

Con respecto al rubro de "actividades insuficientemente especificadas", tenemos que: primero, no es el objetivo del presente artículo explicar el fenómeno del desempleo y subempleo; y segundo, si bien es cierto que el porcentaje del total de la PEA regional que aparece en este rubro para el año de 1980 es de 14.8, el mismo ascendía, según cifras del X Censo General de Población y vivienda, a aproximadamente el 30.0 por ciento; sin embargo se procedió a realizar un ajuste que permitiera, independientemente de su carácter de PEA insuficientemente especificada, poder ubicarla, porque así lo permitía dicho censo, en aquel sector económico en el que se les podía incluir -sectores I, II y III-. (Ver cuadro No. 4).

Es interesante observar el efecto que ha ocasionado el desarrollo urbano en el municipio de Toluca, dicho efecto se puede ver en las tendencias sectoriales observadas en la PEA. Así tenemos que la PEA en el sector primario después de representar en 1950 el 41.2% del total de la PEA del municipio, para 1960, 1970, 1980 pasó a representar el 35.4, 16.2 y 10.8%, para pasar finalmente a representar en el año de 1990 tan sólo el 3.9%, por otra parte, los porcentajes de la PEA que representaron los sectores secundario y terciario con respecto a la PEA total municipal para los mismos años fueron: 21.4, 26.0, 31.5, 27.4 y 33.6 y; 32.1, 38.2, 43.8, 46.5 y 59.4% respectivamente. (Ver cuadro No. 5).

En el cuadro anterior se observa que mientras la PEA dedicada al sector primario ha venido disminuyendo de manera extraordinaria en relación al total de la PEA del municipio, la PEA dedicada al sector terciario se ha

incrementado extraordinariamente, manteniéndose en un rango moderado de fluctuación la PEA en el sector secundario, lo cual se ve reflejado en sus tasas de crecimiento promedio anual que tuvieron entre los años 1950-1990.

"Es indudable que los flujos migratorios han contribuido al proceso de redistribución espacial de la población, el cual ha sido muy heterogéneo y se ha desarrollado en torno a dos vertientes principales: por un lado, la ocupación del espacio físico, y por el otro, el tipo de actividad económica que la población lleva a la práctica" ¹.

II. Comportamiento de la PEA en el Sector Primario

La dinámica del desarrollo urbano-industrial ha ocasionado la concentración de infraestructura productiva y de servicios, y con ello la concentración de la población y una distribución desigual en la PEA utilizada en los diferentes sectores productivos, 12 de los 24 municipios de la región representaron en promedio de la PEA para el periodo tratado y para la región el 87.9%. Así tenemos que la PEA utilizada en el sector primario ha sufrido de manera extraordinaria una reducción en su participación relativa en la región, después de representar en 1950 el 67.6%, en 1960 se redujo al 60.5%, pasando en 1970 al 65.2% y al 23.9% en 1980, para pasar finalmente en 1990 a representar únicamente el 11.7%. (Ver cuadro No. 4).

Lo anterior es un reflejo, grosso modo, de la existencia de una crisis estructural en la que se ha venido desenvolviendo el sector agropecuario; encontrándose inmersos en ella factores que van, desde la tenencia de la tierra, hasta producción, rendimientos, precios de garantía, comercialización, créditos, etc.

Ahora bien, la superficie de la región en su mayor parte es utilizada para uso agrícola, concentrándose este uso en casi uno solo y predominante cultivo, el maíz; mismo que es

realizado través del sistema extensivo, obviamente un cultivo de temporal, poco rentable y poco demandante de mano de obra.

Hemos visto que 12 de los 24 municipios que integran la "Región Toluca", han concentrado en promedio de 1950 a 1990 el 87.9% de la PEA regional, de aquí que sean los más representativos de ésta; ahora bien, de estos 12 municipios los únicos que incrementaron en cifras absolutas su PEA dedicada a las actividad del sector primario, del año de 1950 al de 1980 fueron: Almoloya de Juárez, Tenango del Valle, Temoaya, Tianguistenco y Otzolotepec. Sin embargo para el

año de 1990, estos muestran una caída muy violenta el los niveles de participación del sector en cifras absolutas de su PEA con respecto a 1980, y obviamente se observa para este año en estos municipios una participación muy por abajo de la observada en el año de 1950. (Ver cuadro No. 6).

Si observamos el municipio de Toluca, en el cuadro No. 6, veremos que después de representar de la PEA del sector primario con relación a la PEA total municipal para el año de 1950 el 41.2%; para los años de 1960, 1970 y 1980, pasó a representar el 35.4, 16.9, y 10.8%; hasta llegar a representar en el año de 1990 solamente el 3.9%.

Cuadro No. 6
Comportamiento de la PEA del sector primario 1950-1990
(Por municipio)

Año	1950			1960			1970			1980			1990		
	PEA Total	PEA Sec. I	% del total	PEA Total	PEA Sec. I	% del total	PEA Total	PEA Sec. I	% del total	PEA Total	PEA Sec. I	% del total	PEA Total	PEA Sec. I	% del total
Total registrado	118473	80088	67.6	146438	88651	60.5	170204	63408	37.2	320579	76805	23.9	395871	46186	11.7
Toluca	37325	15392	41.2	51152	18113	35.4	65244	11026	16.9	114797	12408	10.8	145272	5650	3.9
Almoloya de J.	9723	8427	86.7	10912	9271	85.0	12158	7879	64.8	22392	12673	56.6	21360	7553	35.4
Zinacantepec	7678	6047	78.8	11229	8816	78.5	10604	5275	49.7	17745	5819	32.7	21463	4139	19.3
Lerma	7308	5097	69.7	8706	6066	69.7	8770	4159	47.4	15535	4312	27.7	18249	2158	11.8
Tenango del V.	6708	5417	80.8	7554	6090	80.6	7356	4623	62.9	12542	6069	48.4	12162	5408	44.5
Temoaya	6071	5482	90.3	6756	5882	87.1	8384	5856	69.9	12354	6520	52.8	11858	3143	26.5
Metepc	5405	3449	63.8	6717	4251	63.3	8012	2507	31.3	24778	2481	10.0	43117	1546	35.8
Tianguistenco	4849	3329	68.7	6116	4831	79.0	6295	3333	53.0	11519	4392	38.1	11534	2702	23.4
Otzolotepec	4468	3397	76.0	4942	3715	75.2	5565	3124	56.1	8907	3988	44.8	9786	1911	19.5
Huixquilucan	4014	2934	73.1	4966	3280	66.0	8493	2098	24.7	22958	1886	8.2	43505	1369	3.1
Ocoyoacac	4013	2920	72.8	4830	2631	54.5	4759	1819	38.2	10496	2032	19.3	10247	1108	10.8
San Mateo A.	2835	2049	72.3	4070	2350	57.7	4410	1232	27.9	9151	1488	16.2	11287	526	4.7
Subtotal		63940			80296			52931			64068			37213	
% del total reg.			79.8			90.6			83.5			83.4			80.6

% promedio = 83.6

FUENTE: Elaborado en base a información del INEGI Op. Cit. 1950-1990.

Esto último es comprensible, debido al desarrollo y concentración de las actividades económicas de la industria y los servicios, lo anterior en detrimento de las actividades del sector agropecuario.

En la información que aparece en el cuadro No. 6., se observa que los municipios de Huixquilucan y San Mateo Atenco, disminuyeron de manera extraordinaria su participación en la PEA del sector primario, ya que después de representar en 1950 el 73.1 y 72.3% de su PEA municipal, éste pasó a representar en 1990 tan sólo el 3.1 y 4.7%. Un aspecto importante a destacar del comportamiento de la PEA de Huixquilucan es que un gran porcentaje de su población desarrolla sus actividades económicas en el municipio de Naucalpan y el Distrito Federal.

Ahora bien, en los municipios que concentran la PEA de la región se observa que en

el periodo 1950-1960 el único con una TCPA negativa Ocoyoacac, entre 1960 y 1970 ninguno crece -todas las TCPA son negativas-, entre 1970 y 1980 existe un repunte en las TCPA siendo Huixquilucan y Temoaya los únicos que decrecen, y para los años de 1980 y 1990 todos presentan TCPA negativas destacando San Mateo y Toluca. (Ver cuadro No. 7).

El repunte en el empleo de la PEA que se dió en el sector entre los años de 1970 y 1980, se debió entre otras causas a que a mediados de los setentas se dieron una serie de apoyos y mecanismos institucionales de fomento a la producción, como fueron incrementos en: créditos, aseguramientos, áreas fertilizadas y semillas mejoradas; en general, tanto a nivel estatal como nacional se dió este repunte.

Por otra parte tenemos que los municipios que sufrieron las TCPA más negativas, durante el periodo 1950-1990 fueron: San Mateo Atenco, Toluca, Ocoyoacac, Lerma y Metepec, siendo sus tasas de -3.3, -2.5, -2.4, -2.1 y -2.0, respectivamente; sólo el municipio de Tenango del Valle Tiene una tasa que si bien no crece, tampoco decrece. (Ver cuadro No. 7).

En el Estado de México el sector primario se caracteriza, en general, por problemas en materia de tenencia de la tierra, minifundismo y predominio del cultivo de maíz.

Cuadro No. 7

Comportamiento de la PEA del Sector Primario 1950-1990 (Por municipio) Cifras relativas

Municipio	Tasas de crecimiento promedio anual				
	Periodo				
	1950-60	1960-70	1970-80	1980-90	1950-90
Total regional	1.0	-3.3	1.9	-5.0	-1.4
Toluca	1.6	-4.8	1.2	-7.6	-2.5
Almoloya de J.	1.0	-1.6	4.9	-5.0	-0.3
Zinacantepec	3.8	-5.0	1.0	-3.3	-0.9
Lerma	1.8	-3.7	0.4	-6.7	-2.1
Tenango del V.	1.2	-2.7	2.8	-1.1	0.0
Temoaya	0.7	0.0	1.1	-7.0	-1.4
Metepec	2.1	-5.1	-0.1	-4.6	-2.0
Tianguistenco	3.8	-3.6	2.8	-4.7	-0.5
Otzolotepec	0.9	-1.7	2.5	-7.1	-1.4
Huixquilucan	1.1	-4.4	-1.0	-3.2	-1.9
Ocoyoacac	-1.0	-3.6	1.1	-5.9	-2.4
S. M. Atenco	1.4	-6.2	1.9	-9.9	-3.3
Subtotal regional	2.3	-4.1	1.9	-5.3	-1.3

FUENTE: elaborado con base a información del INEGI Op. Cit. 1950 a 1990.

III. Comportamiento de la PEA en el Sector Secundario

El crecimiento que se ha dado en las últimas tres décadas en las áreas urbanas del país, y en especial en el Estado de México, ha ocasionado desequilibrios en los ámbitos económico, social y territorial; lo que constituye actualmente un serio problema para el "desarrollo regional y urbano" de la entidad. Un claro ejemplo de crecimiento urbano sin planeación, es la ciudad de Toluca, producido por altas tasas de crecimiento demográfico y por la transferencia masiva de población procedente de las zonas rurales.

En la Región, el sector secundario, después del sector terciario es el que más crecimiento relativo a tenido en su PEA con respecto al total regional durante el periodo 1950-1990. Ver cuadro No. 4. En general, si observamos el comportamiento de la PEA del sector secundario con respecto al total regional en el mencionado cuadro, tenemos que: después de representar en el año de 1950 el 14.2%; para los años de 1960, 1970 y 1980, pasó a representar el 17.5, 25.8 y 27.8%; hasta llegar a representar en 1990 el 35.3%.

Dentro de la Región las actividades que destacan en la industria manufacturera, en cuanto a personal ocupado son, según datos del INEGI, la automotriz, la de alimentos, la de bebidas y tabaco y la química, para el año de 1985, éstas

Cuadro No. 8
Comportamiento de la PEA del sector secundario 1950-1990
 (Por municipio)

Año	1950			1960			1970			1980			1990		
	PEA Total	PEA Sec. II	% del total	PEA Total	PEA Sec. II	% del total	PEA Total	PEA Sec. II	% del total	PEA Total	PEA Sec. II	% del total	PEA Total	PEA Sec. II	% del total
Total registrado	118473	16823	14.2	146438	146438	17.5	170204	43838	25.8	320579	89006	27.8	395871	139797	35.3
Toluca	37325	7992	21.4	51152	3279	26.0	65244	20561	31.5	1147797	31434	27.4	145272	48753	33.6
Almoloya de J.	9723	605	6.2	1092	975	8.9	12158	2039	16.8	22392	3967	17.7	21360	7997	37.4
Zinacantepec	7678	605	7.9	11229	1362	12.1	10604	2379	22.6	17745	5059	28.5	21463	8367	39.0
Lerma	7308	1247	17.1	8706	904	10.4	8770	2153	24.5	15535	5614	36.1	18249	9161	50.2
Tenango del V.	6708	292	4.3	7554	503	6.7	7356	862	11.7	12542	1865	14.9	12162	2555	21.0
Temoyya	6071	128	2.1	6756	157	2.3	8384	590	7.0	12354	1048	8.5	11858	2714	22.9
Metepec	5405	980	18.1	6717	1374	20.5	8012	2775	34.6	24778	9416	38.0	43117	15616	36.2
Tiangustenco	4849	692	14.3	6116	479	7.8	6295	1252	19.9	11519	2939	25.5	11534	3990	34.6
Otzolotepec	4468	506	11.3	4942	793	16.0	5565	987	17.7	8907	1852	20.8	9786	3645	37.2
Huixquilucan	4014	499	12.4	4966	858	17.3	8493	3030	35.7	22958	8668	37.7	43505	13363	30.7
Ocoyoacac	4013	426	10.6	4830	1077	22.3	4759	1369	28.8	10496	3798	36.2	10247	4657	45.4
San Mateo A.	2835	464	16.4	4070	1406	34.5	4410	1814	41.1	9152	4358	47.6	11287	6518	57.7
Subtotal		14436			23167			39829			80018			127336	
% del total reg.			85.8			90.6				90.8		89.9			91.1
% promedio = 89.6															

FUENTE: Elaborado en base a información del INEGI Op. Cit. 1950-1990

representaron el 68.8. % del personal ocupado en dicha industria. De hecho estas ramas, en buena medida, han sido y seguirán siendo, a quienes les toque en el futuro definir en materia de empleo, en el sector manufacturero de la Región.

Es importante citar que la supuesta estrategia de industrialización iniciada en la década de los cuarentas y continuada en los cincuentas estuvo apoyada en la producción de bienes intermedios subsidiados, otorgamiento de estímulos fiscales, imposición de un proteccionismo al mercado interno, y fomento a las transferencias de recursos del agro a la industria; lo que permitió en las siguientes dos décadas un crecimiento extraordinario del sector en los niveles de producción y empleo; este último fenómeno se observa en la

región aquí tratada.

El desarrollo industrial en la región de Toluca durante el periodo 1960-1980, se debió entre otras causas a: un conjunto de medidas económicas entre estas: las fiscales, instrumentadas a partir del año de 1958; exenciones de impuestos; infraestructura básica; mano de obra barata; así como la cercanía de la región al gran mercado del país.

Lo anterior ocasionó que algunos municipios de la región tales como: Toluca, Lerma, Metepec y San Mateo Atenco, se convirtieran en centros de atracción de las inversiones industriales, lo que provocó un proceso de desarrollo industrial de la zona y la correspondiente concentración de la PEA en el sector secundario en los municipios antes citados -muni-

pios que sufrieron las TCPA más negativas de la PEA en el sector I en el periodo 1950-1990. (Ver cuadro No. 8).

Los municipios donde se dieron crecimientos de más del 30% en la PEA del sector secundario, con respecto a su PEA total de 1950 a 1990, tomando como referencia únicamente los años de 1950 y 1990, fueron en orden de importancia, San Mateo Atenco, Ocoyoacac, Lerma, Almoloya de Juárez y Zinacantepec; ya que los mismos pasaron de 1950 a 1990 a representar los siguientes porcentajes: de 16.4 a 57.7; de 10.6 a 45.4; de 17.1 a 50.2; de 6.2 a 37.4 y; de 7.9 a 39.0, respectivamente para cada municipio en los años citados. Sin embargo los municipios que tuvieron las mayores tasas de crecimiento promedio anual durante el periodo fueron Huixquilucan, Temoaya, Metepec, Zinacantepec y San Mateo Atenco, con una tasa de 8.6, 7.9, 7.2, 6.8 y 6.8, respectivamente. Los municipios antes mencionados, excepto Almoloya de Juárez y Temoaya, pertenecen a las

Zonas Metropolitanas de las ciudades de Toluca y México. (Ver cuadros No. 8 y 9).

También se observa que los municipios que han mostrado una fuerte concentración de la PEA dedicada a estas actividades en el periodo 1950-1990, han sido: Toluca, Zinacantepec, Temoaya, Metepec, Otzolotepec y Huixquilucan; mismos que han representado en conjunto del total regional dedicado a las actividades secundarias para los años de 1950, 1960, 1970, 1980 y 1990: el 70.9, 73.3, 75.1, 72.1 y 73.8% respectivamente; para un promedio de participación del 73.0%; y en conjunto dichos municipios, para las décadas aquí tratadas tuvieron las siguientes TCPA: 4.6, 5.6, 6.9, y 4.9%, respectivamente, lo que nos da un promedio de la tasa de crecimiento anual durante el periodo 1950-1990 de 5.5%.

El comportamiento, en el municipio de Toluca, de la PEA dedicada a las actividades secundarias para los años 1950, 1960, 1970, 1980 y 1990, representó de la PEA total municipal 21.4, 26.0, 31.5, 27.4 y 33.6%, para cada año respectivamente. (Ver cuadro No. 8).

Cuadro No. 9 Comportamiento de la PEA del sector secundario 1950-1990 (Cifras relativas)

Tasas de crecimiento promedio anual

Municipio	Periodo				1950-1990
	1950-1960	1960-1970	1970-1980	1980-1990	
Total Reg.	4.3	5.5	7.3	4.6	5.4
Toluca	5.2	4.5	4.3	4.5	4.6
Almoloya de J.	4.9	7.6	6.9	7.3	6.7
Zinacantepec	8.4	5.7	7.8	5.2	6.8
Lerma	-3.2	9.1	10.0	5.0	5.1
Tenango del V.	5.6	5.5	8.0	3.2	5.6
Temoaya	2.1	14.	5.9	10.0	7.9
Metepec	3.4	7.3	13.0	5.2	7.2
Tlanguistenco	-3.6	10.	8.9	3.1	4.5
Otzolotepec	4.6	2.2	6.5	7.0	5.1
Huixquilucan	5.6	13.	11.1	4.4	8.6
Ocoyoacac	9.7	2.4	10.7	2.0	6.2
San Mateo A.	11.7	2.6	9.2	4.1	6.8
Subtotal Reg.	4.8	5.6	7.2	4.8	5.6

FUENTE: Elaborado en base a información del INEGI Op. Cit. 1950-1990

En el municipio de Toluca, el crecimiento urbano se ha reflejado en la ocupación territorial de amplias zonas rurales circunscritas a la Zona Metropolitana de la Ciudad de Toluca. Obviamente, lo anterior ha ido acompañado de un desarrollo industrial, siendo éste, en un principio, generador de demanda de trabajo; así también, como generador de oferta de trabajo. Dicho desarrollo industrial dió un gran impulso al desarrollo del sector servicios, mismo que en la actualidad constituye la oferta de trabajo más dinámica y creciente.

Un caso especial, es el municipio de Huixquilucan², ya que el comportamiento de la PEA en el sector secundario, ha estado fuertemente correlacionado con el ritmo de crecimiento de las actividades económicas del D.F., en particular, y con la Zona Metropolitana de la Ciudad de México, en general. En este municipio, la PEA del sector representó de la PEA total municipal, para los años 1950, 1960, 1970, 1980, el 12.4, 17.3, 35.7 y 37.7%, respectivamente; y para el año de 1990, únicamente representó el 30.7%, crecimiento menor al alcanzado en el año de 1980; y como antes

señalamos, su TCPA durante el periodo 1950-1990 fue de 8.6 %, la más alta.

IV. Comportamiento de la PEA en el Sector Terciario

Desde finales de la década de los sesentas y principalmente a principios de la década de los setentas, algunos municipios de la conocida hoy como "Región Toluca", o mas concretamente de las zonas metropolitanas de la ciuda-

des de Mexico (ZMCM) y Toluca (ZMCT), se constituyeron en el centro de atracción de las inversiones no únicamente industriales, sino también comerciales y financieras, constituyendo esto un viraje del comercio y servicios tradicionales y localistas, a un comercio diversificado de las grandes unidades comerciales y de servicio.

Lo anterior ha estado fuertemente correlacionado con el crecimiento y/o desarrollo industrial, lo que ha tenido un efecto multiplicador en la demanda de servicios en general, incrementándose los mismos de manera extraordinaria, principalmente en los municipios conurbados a Toluca³ y el Distrito Federal. Los municipios donde se ha observado

Cuadro No. 10
Comportamiento de la PEA del sector servicios 1950-1990
(Por municipio)

Año	1950			1960			1970			1980			1990		
	FEA Total	FEA Sec. III	% del total	FEA Total	FEA Sec. III	% del total	FEA Total	FEA Sec. III	% del total	FEA Total	FEA Sec. III	% del total	FEA Total	FEA Sec. III	% del total
Total reg.	118437	21562	18.2	146438	31721	21.7	170204	50247	29.5	320579	107401	33.5	395871	194349	49.1
Toluca	37325	11976	32.1	51152	19542	38.2	65244	285664	43.8	114797	53376	46.5	145272	86336	59.4
Almoloya de J.	9723	584	6.0	10912	665	6.1	12158	1295	10.6	22392	2738	12.2	21360	4750	22.2
Zinacantepec	7678	840	10.1	11229	1042	9.3	10604	2135	20.1	17745	4194	23.6	21463	7984	37.2
Lerma	7308	820	11.2	8706	1633	18.7	8770	1982	22.6	15535	3561	22.9	18249	6092	33.4
Tenango del V.	6708	802	12.0	7554	954	12.6	7356	1332	18.1	12542	2750	21.9	12162	3640	29.9
Temoaya	6071	446	7.3	6756	709	10.5	8384	1286	15.3	12354	2457	19.9	11858	5451	46.0
Métepec	5405	891	16.5	6717	1073	16.0	8012	2220	27.7	24778	9750	39.3	43117	24219	56.2
Tlanguistenco	4849	778	16.0	6116	779	12.7	6295	1355	21.5	11519	2775	24.1	11534	4356	37.8
Otzolotepec	4468	389	8.7	4942	431	8.7	5565	1035	18.6	8907	1883	21.1	9786	3751	38.3
Huixquilucan	4014	500	12.5	4966	758	16.0	8493	2820	33.2	22954	10286	44.8	43505	26339	60.5
Ocoyoacac	4013	582	14.5	4830	1180	22.9	4759	1199	25.2	10496	3187	30.4	10247	4234	41.3
San Mateo A.	2835	257	9.1	4070	308	7.6	4410	1065	24.1	9152	2251	24.6	11287	3974	35.2
Subtotal		18865			29042			46288			99208			18126	
% del total reg.			87.5			91.5			92.1			92.4			93.2
% promedio = 91.3															

FUENTE: Elaborado en base a información del INEGI Op. Cit. 1950-199



Foto: Jorge Ortega

una fuerte concentración de la PEA dedicada a estas actividades en el periodo 1950-1990, han sido: Toluca, Zinacantepec, Temoaya Metepec, Otzolotepec y Huixquilucan; mismos que han representado del total regional dedicado a las actividades comerciales y de servicio para los años de 1950, 1960, 1970, 1980 y 1990: el 69.7, 75.9, 75.1, 75.6 y 77.7%, respectivamente.

Si a los municipios anteriores le agregamos los de: Almoloya de Juárez, Tenango del Valle, Temoaya, Tianguistenco, Otzolotepec, Huixquilucan, Ocoyoacac y San Mateo Atenco; tendríamos que entre estos 12 municipios, representaron para los años de 1950, 1960, 1970, 1980 y 1990, del total regional dedicado a las actividades del sector III, el 87.5, 91.5, 92.1, 92.4 y 93.2%, respectivamente para cada año; concentrando en promedio el 91.3% de la PEA total dedicado a dichas actividades en la región durante el periodo 1950-1990. Por otra parte tenemos que los municipios que tuvieron las tasas de crecimiento promedio anual más altas durante dicho periodo fueron Huixquilucan 10.4, Metepec 8.6, San Mateo Atenco 7.1, Temoaya 6.4 y zinacantepec 5.8%. (Ver cuadro No. 10 y 11).

En las últimas dos décadas, principalmente, se observa un crecimiento desmesurado de la PEA en la Región, lo que puede representar un serio problema para la misma, ya que no debe mantener su nivel de actividad económica apoyada principalmente en las actividades del sector terciario; en el futuro deberá reforzar, incrementar y seguir desarrollando una estructura productiva que permita tanto el crecimiento en la generación de bienes, como de puestos de trabajo, que permitan un mejor equilibrio en la absorción de mano de

obra.

Para los años que hemos venido tratando, tenemos que, los municipios de la región que mostraron los porcentajes de participación más altos de la PEA del sector terciario con respecto a su total municipal fueron, en orden de importancia: Toluca, Huixquilucan⁴, Metepec, Ocoyoacac, Tianguistenco y Lerma; ya que estos promediaron durante los años de estudio una participación del 44.0, 34.6, 31.1, 26.9, 22.4 y 21.8%, respectivamente en cada municipio. (Ver cuadro No. 10).

Los municipios que sobresalen por sus TCPA por arriba de la media regional de 5.6, son: Huixquilucan, Metepec, San Mateo Atenco, Temoaya y Zinacantepec, cuyas tasas fueron 10.4, 8.6, 7.1, 6.4 y 5.8%, respectivamente. (Ver cuadro No. 11).

La PEA utilizada en el sector terciario sufrió grandes modificaciones, no sólo en los municipios antes señalados, también sufrió fuertes cambios en la región. Así tenemos que, del total de la PEA de la región, la participación de la misma en el sector terciario para los años de 1950, 1960, 1970, 1980 y 1990, se dió de la siguiente manera: de representar inicialmente el 18.2%, paso al 21.7%, posteriormente creció al 29.5%, llegando a significar una década después el 33.5%, hasta llegar a representar en el último año el 49.1%. (Ver cuadro No. 4).

Ahora bien, el comportamiento mostrado de la PEA, en particular en la "Región Toluca" y, en general en el Estado de México y en los diferentes espacios territoriales, ha obedecido a los trastocamientos que se han dado, debido a las formas que van adoptando y adaptando los agentes económi-

cos, políticos y sociales, en las diversas regiones; siendo todo ello factor importante en la configuración territorial que en ellas se dá. Lo anterior está fuertemente correlacionado con los niveles de crecimiento de la población, y los consecuentes crecimientos de la fuerza de trabajo y obviamente de la PEA. Bajo esta perspectiva, se estima que la PEA crecerá mucho más rápido en los países y/o regiones subdesarrolladas, más o menos en correspondencia con sus tasas de crecimiento demográfico, con variantes que dependerán de su estructura poblacional.

Un ejemplo de lo anterior nos lo muestra los cambios en la estructura de la población en nuestra entidad entre los años de 1970 y 1990, ya que la población que tenía menos de 15 años y que representaba 52.3 pasó a representar el 38.3%; su población con una edad entre 15 y 65 años pasó de 44.8 a 58.5 % -lo que entre otras cosas propicio un incremento sustancial en la PEA-; y su población con más de 65 años pasó de 2.9 a 3.0 % de su población total. Lo que representa para nuestro estado y sus regiones una mayor exigencia en cuanto a aumentar los niveles de empleo que permita ir absorbiendo los incrementos ocasionados por el aumento de la PEA, lo que pudiera permitir una mejor distribución de la riqueza social generada.

Lo anterior aunado al... "constante debilitamiento de la industria estatal, en términos de su capacidad de absorción de mano de obra, combinado con el marcado incremento poblacional, ha desembocado y retroalimentado el crecimiento de las filas de subempleados y desempleados. Aún cuando no toda la población liberada de la industria tiene cabida en las actividades comerciales y de servicios, éstas se caracterizan como importantes captadoras de mano de obra, tanto rural como urbana, con nula o escasa calificación, lo cual favorece la formación de un considerable mercado informal, reafirmando al sector terciario como el principal receptor de mano de obra"⁵. Fenómeno, según las tendencias, que seguirá persistiendo en los próximos años en nuestro estado en lo general, y en la región aquí tratada en lo particular.

Es indudable que la concentración de la actividad econó-

Cuadro No. 11
Comportamiento de la PEA del sector servicios
1950-1990
(Cifras relativas)

Tasas de crecimiento promedio anual

Municipio	Período				1950-1990
	1950-1960	1960-1970	1970-1980	1980-1990	
Total Reg.	3.9	4.7	7.9	6.1	5.6
Toluca	5.0	3.9	6.4	4.9	5.1
Almoloya de J.	1.3	6.9	7.8	5.7	5.4
Zinacantepec	2.2	7.4	7.0	6.6	5.8
Lerma	7.1	2.0	6.0	5.5	5.1
Tenango del V.	1.8	3.4	7.5	2.8	3.8
Temoaya	4.7	6.1	6.7	8.3	6.4
Metepec	1.9	7.5	15.9	9.5	8.6
Tianguistenco	0.0	5.7	7.4	4.6	4.4
Otzolotepec	1.0	9.2	6.2	7.1	5.8
Huixquilucan	4.8	13.4	13.8	9.8	10.4
Ocoyoacac	7.3	0.0	10.3	2.9	5.1
San Mateo A.	1.8	13.2	7.8	5.8	7.1
Subtotal Reg.	4.4	4.8	7.9	6.2	5.8

FUENTE: Elaborado en base a información del INEGI Op. Cit. 1950-1990

mica, básicamente en los municipios ubicados en las zonas metropolitanas de la ciudades de México y Toluca, ha agudizado las contradicciones entre el campo y la ciudad, y cuya manifestación principal es el proceso migratorio de las áreas rurales a las urbanas; fenómeno que explica, en buena medida, la historia reciente del Estado de México y las regiones que lo conforman, como es el caso de las "Regiones" de Toluca, Zumpango y Texcoco, principalmente.

La terciarización experimentada en los principales municipios de la ZMCT, en buena medida ha sido resultado, de búsqueda de alternativas por parte de núcleos importantes de población rural, de mejorar sus condiciones de vida; para ello emigran hacia áreas urbanas que les permita lograr un mejor ingreso, lo que a su vez les permita incrementar su capacidad de consumo. Al margen de representar expectativas de mejores remuneraciones, los espacios urbanos, significan mayor concentración de infraestructura industrial, servicios educativos y de bienestar social, principalmente; creándose con ello mayores dificultades para el desarrollo

De aquí que el gobierno federal preocupado por superar

algunos fenómenos de la crisis, como es el de la concentración, dice en el actual Plan Nacional de Desarrollo que... "Hoy en día todo lo que concentra, en alguna medida se convierte en obstáculo para el desarrollo, pues necesariamente subordina, crea dependencia, distingue y marca diferencias, desalienta las iniciativas locales y municipales"⁶... Sin embargo a pesar de reconocer la gravedad de tal fenómeno y sus efectos en el desarrollo, no se han instrumentado políticas efectivas para avanzar, sustancialmente, en el detenimiento de tales inercias concentradoras.

Salvo que ocurran cambios verdaderamente extraordinarios en las tasas de fecundidad, mortalidad y de participación de la PEA, así como cambios sustanciales en materia de política de población y desarrollo, lo anterior presenta un cuadro general que no permite ser optimista sobre tenden-

cias económicas, políticas y sociales, y entre estas la del empleo; obviamente lo anterior a la luz de los sucesos o experiencias de expansión económica mundial ocurrida durante los últimos quince años; y, a que los países o regiones subdesarrolladas aún no salen bien librados de la crisis económica y financiera en que quedaron insertados desde principios de la década pasada.

Por último podemos decir que en el actual proceso de globalización de la economía, es casi inevitable la aceleración de las inercias concentradoras de la actividad económica, política y social, en algunos espacios regionales; de aquí la importancia de buscar nuevas formas de organización de las estructuras económica, política y social, y con ello encontrar nuevas formas de participación de la población en los ámbitos económico, político y social.

NOTAS

¹ Gobierno del Estado de México, **Programa Estatal de Población 1994**.

² Es en el que se ha dado el mayor decremento de la PEA dedicada al sector de actividades económicas primarias, tanto en cifras absolutas, como relativas, en los años aquí tratados.

³ Lo que ha ocasionado un crecimiento cada vez mayor de asentamientos humanos en la zona y, por lo tanto, la creación de nuevas áreas habitacionales, ampliándose con ello el área urbana.

⁴ Al igual que el crecimiento que se dió en la PEA de su sector secundario, el crecimiento de la PEA en actividades terciarias, también se debió en gran medida a la dinámica de desarrollo de las actividades económicas del D.F., en un primer momento, y a las de la ZMCM, en un segundo momento.

⁵ Gobierno del Estado de México, **Sría del trabajo y Previsión Social. Programa Estatal de Empleo 1989**.

⁶ Poder Ejecutivo Federal (1989). **Plan Nacional de Desarrollo 1989-1994**.

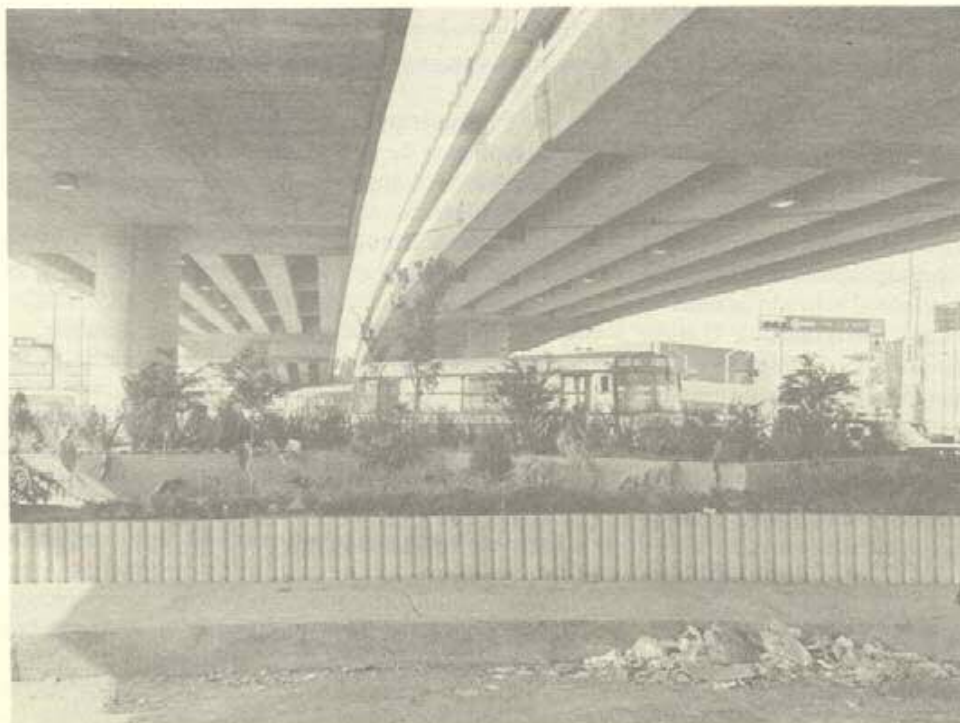


Foto: Jorge Ortega