



29  
30 NOV  
2010

# **Reformar para posicionar**

CONACYT	<b>José Antonio de la Peña</b>
ITESO	<b>Raúl Fuentes Navarro</b>
ITESO	<b>Hilda Elena Hernández</b>
Unión de Editoriales Universitarias Españolas	<b>Francisco Fernández Beltrán</b>
Fundación Editorial de la UNESP	<b>José Castilho</b>
Universidad Veracruzana	<b>Edgar García Valencia</b>
Universidad Nacional de Quilmes	<b>Anna Mónica Aguilar</b>
Universidad Nacional Autónoma de México	<b>Boris Berenzon / Georgina Calderón</b>
Universidad Autónoma del Estado de México	<b>Rosario Rogel / Eduardo Aguado López</b>
Universidad Nacional Autónoma de México	<b>Juan Tonda</b>
Universidad del Rosario	<b>Juan Felipe Córdoba Restrepo</b>
Instituto del Libro y la Lectura	<b>Alejandro Zenker</b>
Siglo del Hombre Editores	<b>Emilia Franco de Arcila</b>
Asociación de Editoriales Universitarias Estadounidenses	<b>Brenna McLaughlin</b>
Universidad de Alcalá	<b>María José Toro Nozal</b>
Universidad Autónoma Metropolitana	<b>Sofía de la Mora Campos</b>

Memoria del IV Foro Internacional de Edición Universitaria  
Feria Internacional del Libro de Guadalajara, 2010



# Reformar para posicionar



Foro Internacional de Edición Universitaria (4° : 2010 : Guadalajara, Jalisco, México)  
Reformar para posicionar / José Antonio de la Peña ...[et al.]. -- 1a ed. -- Guadalajara,  
Jalisco : Feria Internacional del Libro de Guadalajara : Editorial Universitaria : Red  
Nacional Alttexto : Unión de Editoriales Universitarias Españolas, 2011.  
144 p. : il. ; 23 cm.

Memoria del IV Foro Internacional de Edición Universitaria. Feria Internacional del  
Libro de Guadalajara 2010.  
Incluye referencias bibliográficas

ISBN 978 607 450 468 2

1. Edición-México-Congresos 2. Prensa universitaria-Congresos 3. Editores-Congresos.  
4. Editoriales-Congresos I. Peña, José Antonio de la II. t. III. Memoria del IV Foro Inter-  
nacional de Edición Universitaria. IV. Feria Internacional del Libro (Guadalajara, Jalisco)

070.594 .F72 2010 DD21  
Z210 .F72 2010 LC

Primera edición, 2011

© José Antonio de la Peña Mena, Raúl Fuentes Navarro,  
Hilda Elena Hernández Carmona, Francisco Fernández  
Beltrán, José Castilho Marques Neto, Edgar García  
Valencia, Anna Mónica Aguilar, Boris Berenzon Gorn,  
Georgina Calderón Aragón, Rosario Rogel Salazar,  
Eduardo Aguado López, Juan Tonda Mazón, Juan Felipe  
Córdoba Restrepo, Alejandro Zenker Hackett, Emilia  
Franco de Arcila, Brenna McLaughlin, María José Toro  
Nozal, Sofía de la Mora Campos.

D. R. © 2011, **Universidad de Guadalajara**

**Feria Internacional del Libro**

Alemania 1370  
44190 Guadalajara, Jalisco

**Editorial Universitaria**

José Bonifacio Andrada 2679  
44657 Guadalajara, Jalisco

**Red Nacional Alttexto**

**Coordinación Nacional**

Instituto Tecnológico y de Estudios  
Superiores de Occidente  
Periférico Sur Manuel Gómez Morín 8585  
45604 Tlaquepaque, Jalisco

**Unión de Editoriales Universitarias Españolas**

Plaza de las Cortes 2°, 7ª planta  
28014 Madrid, España

**ISBN 978 607 450 468 2**

**Noviembre de 2011**

Se prohíbe la reproducción, el registro o la transmisión  
parcial o total de esta obra por cualquier sistema  
de recuperación de información, sea mecánico,  
fotoquímico, electrónico, magnético, electroóptico,  
por fotocopia o cualquier otro, existente o por existir,  
sin el permiso por escrito del titular de los derechos  
correspondientes.

Impreso y hecho en México  
Printed and made in Mexico

# Índice

---

## 9 **Presentación**

Sayri Karp

---

### **ENCUENTRO DE APERTURA**

LAS POLÍTICAS ACADÉMICAS Y LA EDICIÓN UNIVERSITARIA,  
CONFLUENCIAS Y DESENCUENTROS

#### **Publicaciones científicas y las políticas públicas en México**

12 José Antonio de la Peña

---

#### **Políticas académicas**

21 Raúl Fuentes Navarro

---

INICIATIVAS PARA REFORMAR LOS SISTEMAS  
DE EVALUACIÓN Y ESTÍMULOS

#### **Las lógicas del mundo académico y la transformación de la edición universitaria**

27 Hilda Elena Hernández

---

#### **El camino de la calidad como garante del prestigio de la edición universitaria**

34 Francisco Fernández Beltrán

---

#### **La dictaminación académica, un paso indispensable**

38 José Castilho Marques Neto

---

EFFECTIVIDAD EN LA GESTIÓN DE CONTENIDOS

#### **Efectividad en la gestión de contenidos.**

##### **Hacia una propuesta de evaluación**

49 Édgar García Valencia

---

#### **Consistencia en la conformación del catálogo**

56 Anna Mónica Aguilar

---

61	<b>La recuperación de los contenidos:el conocimiento universitario como compromiso social</b> Boris Berenzon Gorn y Georgina Calderón Aragón
	DIFUNDIR Y DIVULGAR LA CIENCIA EN ESPAÑOL
72	<b>La experiencia de Redalyc</b> Rosario Rogel Salazar y Eduardo Aguado López
87	<b>Libros de divulgación en la universidad</b> Juan Tonda
92	<b>Ciencia para el continente. Producción científica en América Latina: circulación, visibilidad y conocimiento</b> Juan Felipe Córdoba Restrepo
98	LA TRANSFIGURACIÓN DEL LECTOR Y LA LECTURA EN LA ÉPOCA DE LA REVOLUCIÓN DIGITAL Alejandro Zenker
106	LA CONQUISTA DEL MERCADO ACADÉMICO <b>Reformar para posicionar</b> Emilia Franco de Arcila
114	<b>La conquista del mercado académico: nuevas herramientas tecnológicas y su uso exitoso</b> Brenna McLaughlin
124	<b>CONFERENCIA DE CLAUSURA</b> PUBLICAR CIENCIA EN ESPAÑOL María José Toro Nozal
131	<b>Relatoría</b> Sofía de la Mora Campos
140	<b>Participantes</b>

# Difundir y divulgar la ciencia en español

## La experiencia de Redalyc

---

**Rosario Rogel Salazar**  
**Eduardo Aguado López**

### El Sistema de Información Científica Redalyc

Redalyc es un programa de investigación radicado en la Facultad de Ciencias Políticas y Sociales de la Universidad Autónoma del Estado de México, donde un grupo de académicos interesados en analizar las estrategias y mecanismos de comunicación de los científicos de Iberoamérica, nos vimos en la necesidad de desarrollar una base de datos para obtener información sobre el desempeño de las actividades científicas y sus estrategias de comunicación. Hasta antes de la puesta en marcha de Redalyc en el año 2003, la mayoría de las bases de datos que registraban la actividad científica se caracterizaba por una fuerte subrepresentación de Iberoamérica y, además, se trataba –en la mayoría de los casos– de bases de datos por las cuales las universidades debían pagar muy altos costos para tener acceso a los contenidos al texto completo.

Inicialmente, Redalyc comenzó como una base de datos de contenido científico de y sobre Iberoamérica que, actualmente, transita hacia su consolidación como uno de los sistemas de información científica más importantes de la región, mediante la redefinición de sus formas de trabajo, donde una de las apuestas más determinantes ha sido el fortalecimiento tecnológico y el compromiso con la calidad editorial.



Desde su lanzamiento, y dado que nació como un proyecto con fines de investigación científica, jamás se planteó la posibilidad de cobrar por el acceso a la información albergada en la base de datos. Esto convirtió a Redalyc en uno de los primeros sistemas de información científica de acceso abierto en la región iberoamericana. De igual forma, desde el inicio se planteó la necesidad de registrar y albergar únicamente a las revistas académicas de más alta calidad de la región. Para ello, se recurrió a diversas estrategias de selección de revistas científicas hasta que, en el año 2008, se constituyó el comité científico asesor de Redalyc, responsable de definir la política editorial y de aprobar la metodología de evaluación de revistas Redalyc.

Hoy, a ocho años de camino, empezamos a ver cómo se concretan algunos fragmentos de las metas iniciales: se ofrecen indicadores de uso del acervo disponible, así como diversos indicadores bibliométricos que permiten conocer algunas características de la labor científica de Iberoamérica. Pero quizá lo más destacado es ser precursores en el desarrollo del análisis de redes sociocientíficas en la región gracias a la liberación de la versión *beta* del “Atlas Cienciométrico de Iberoamérica”, cuyo lanzamiento se llevó a cabo en noviembre del 2011 durante el Segundo Encuentro de Editores Redalyc, en Valdivia, al sur de Chile. Es posible decir, por tanto, que Redalyc es una hemeroteca científica en línea de acceso abierto; pero también es mucho más que ello, es uno de los sistemas de información científica más robustos de la región Iberoamericana. Redalyc integra diversos proyectos a su interior:

1. Una plataforma que reúne las revistas Iberoamericanas de mayor calidad.
2. Uno de los principales proveedores de artículos científicos de acceso libre.
3. Un espacio que preserva y consolida el español y portugués, como medios adecuados de comunicación científica.
4. Un sistema reconocido de indización, con políticas de inclusión, rechazo y permanencia sólidas y transparentes.
5. Un sistema de información único en su tipo, que genera datos cienciométricos a partir de la especificidad de su acervo.
6. Un sistema que genera indicadores bibliométricos con una metodología propia.
7. Un proyecto que busca incorporar las necesidades disciplinarias, reconociendo la cultura oficial y la tradición de publicación y difusión.

Los primeros cuatro se apoyan en la hemeroteca en línea; el quinto y sexto en la capacidad de recolección de datos y en el desarrollo de *software* para la generación de información automatizada y, el séptimo, en los portales de comunidades científicas.

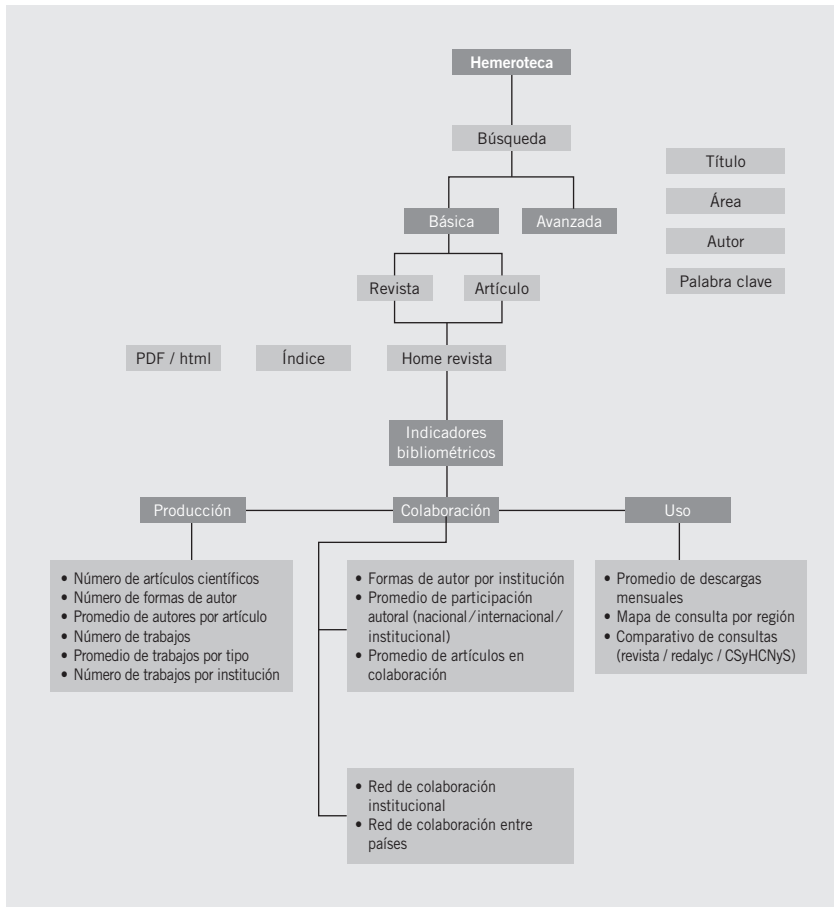


Figura 1. Estructura de la hemeroteca.

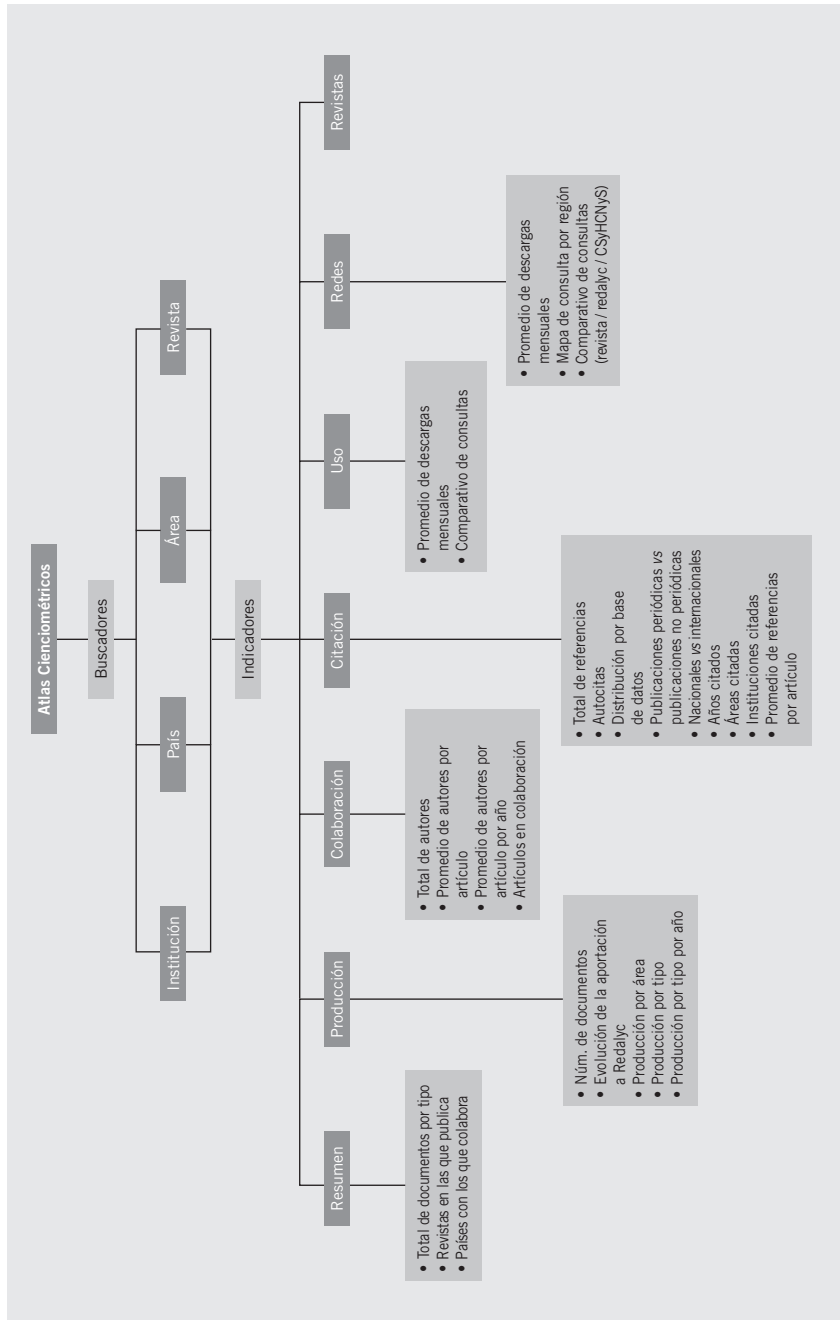


Figura 2. Estructura del Atlas Cientométrico.

### a) Hemeroteca en línea

La hemeroteca Redalyc es una colección colaborativa de acceso abierto, que ofrece textos completos (tanto en formato PDF, como en html), resúmenes y diversos indicadores de más de 160 mil artículos, editados por 732 revistas de alta calidad (véase imagen 3).

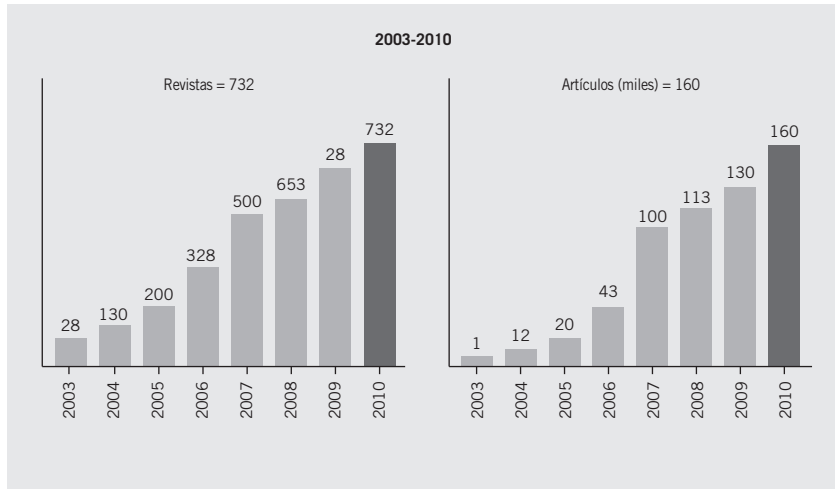


Figura 3. Revistas y artículos en el acervo Redalyc (enero 2011).

A enero del 2011, el Sistema Redalyc cubre 15 países: 13 latinoamericanos, además de España y Portugal, y también da cabida a revistas editadas en otros países, cuyo contenido aborda problemáticas vinculadas con Iberoamérica. La distribución por país, muestra de alguna forma la presencia de las actividades de investigación y desarrollo en los países que participan de esta iniciativa. Desde su inicio, México ha sido el país más representado en el acervo Redalyc; ello se explica dado que se trata de una iniciativa que surgió en una universidad mexicana, cuyas redes de relaciones contribuyeron al despegue inicial del proyecto. No obstante, en los años recientes, las más altas tasas de incorporación de revistas han sido superadas por Colombia, Brasil, España, Chile y Venezuela. Estos 5 países, junto con México, concentran en conjunto 624 revistas y más de 142 mil artículos (85.2%). Sólo destaca la débil presencia de Argentina que, comparada con su participación en actividades de ciencia y tecnología en la región, muestra una baja representatividad con tan sólo 41 revistas (véase imagen 4).

Sistema de Información Científica Redalyc Distribución de revistas y artículos por país								
	Revistas	%	Fascículos	%	Artículos	%	Autores	%
Argentina	41	5.6	534	4.1	6,011	3.8	10,722	3.4
Brasil	108	14.8	1,753	13.4	26,364	16.5	66,008	21.2
Chile	64	8.7	943	7.2	11,002	6.9	17,717	5.7
Colombia	134	18.3	1,794	13.7	22,284	13.9	41,169	13.2
Costa Rica	15	2.0	267	2.0	3,327	2.1	5,336	1.7
Cuba	20	2.7	139	1.1	1,524	1.0	4,681	1.5
Ecuador	3	0.4	62	0.5	990	0.6	824	0.3
España	94	12.8	1,802	13.8	26,011	16.2	48,079	15.4
Latinoamericanistas	5	0.7	93	0.7	1,111	0.7	1,754	0.6
México	168	23.0	4,358	33.4	47,408	29.6	90,023	28.8
Perú	11	1.5	205	1.6	2,402	1.5	5,396	1.7
Portugal	8	1.1	94	0.7	1,167	0.7	1,625	0.5
Puerto Rico	3	0.4	34	0.3	345	0.2	397	0.1
República Dominicana	1	0.1	41	0.3	286	0.2	428	0.1
Uruguay	1	0.1	8	0.1	53	0.0	57	0.0
Venezuela	56	7.7	936	7.2	9,868	6.2	17,828	5.7
TOTAL	732	100.0	13,063	100.0	160,153	100.0	312,044	100.0

Figura 4. Sistema de información científica Redalyc.

Fuente: Base de datos del Sistema de Información Científica Redalyc, datos actualizados a diciembre del 2010.

El Sistema Redalyc ofrece los contenidos más actualizados posibles de las revistas de su acervo, y también –en el caso que así se dispone– de contenidos históricos. Al ingresar a cada una de las revistas se despliega una página de inicio personalizada donde, además de información básica de la revista, se ofrecen indicadores individualizados, a ello se le denomina “indicadores de home”. Ahora bien, para la generación tanto de “indicadores de home” como de Atlas Cienciométricos sólo se toma en consideración la información del acervo de 2005 a 2010. Se trata de una ventana de seis años, para los cuales se cuenta con 729 revistas, 97,812 artículos a texto completo y 223,907 autores.

Por lo que toca a la representatividad de la base de datos por área del conocimiento, es indiscutible que su fortaleza radica en las ciencias

sociales y humanas, tanto en la cantidad de revistas como en el número de artículos en su conjunto. Esta situación obedece a que, desde su inicio en el año 2003, Redalyc surgió como un proyecto que aglutinaba exclusivamente revistas de disciplinas sociales y humanas, pues en ese momento se advertía que dichas áreas del conocimiento eran las que mayor marginación experimentaban tanto en su incorporación en bases de datos, como en la consolidación de sus procesos editoriales.

A la fecha, las áreas sociales y humanas continúan con una mayor representación en la base de datos, aunque destaca la solidez de algunas áreas en particular, como es el caso de psicología, educación y sociología, en cuyos casos podemos afirmar que Redalyc aglutina prácticamente todas las revistas fuente de la región. Por su parte, es preciso destacar la rapidez con que el Sistema Redalyc ha sido acogido entre las comunidades de las áreas naturales y exactas, particularmente de las áreas biomédicas y las agrociencias, cuyas altas tasas de productividad han impactado el balance total de la base de datos (véase imagen 5).

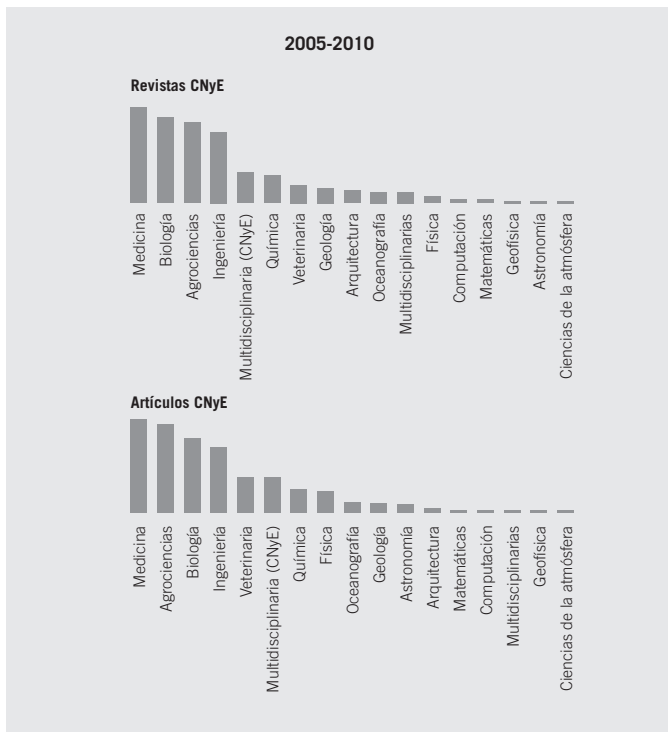


Figura 5. Distribución de revistas por área de conocimiento.

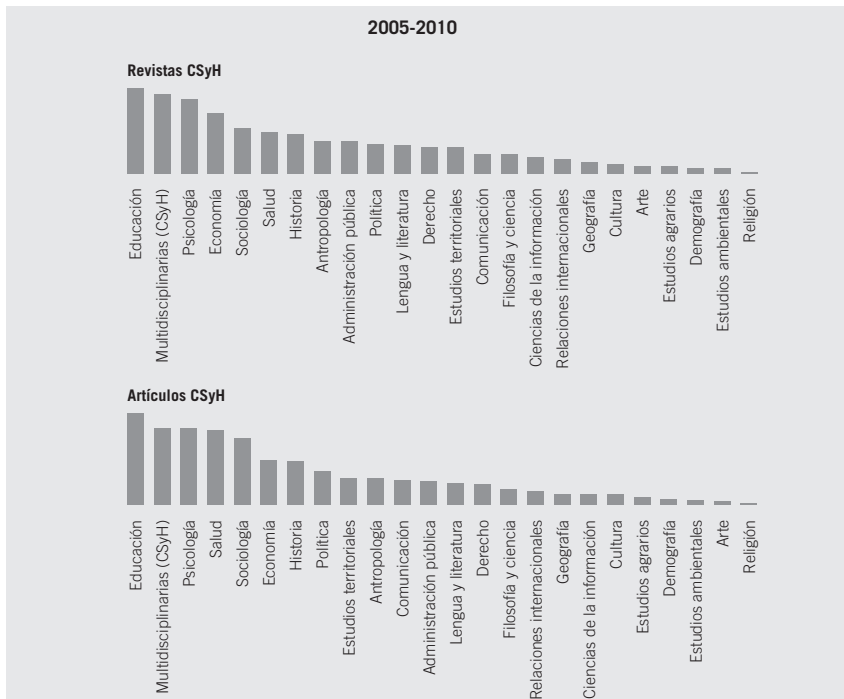


Figura 5. Distribución de revistas por área de conocimiento.

Sin lugar a dudas, este esfuerzo colaborativo entre universidades y centros de investigación liderado por la Universidad Autónoma del Estado de México se ha convertido en un instrumento de visibilidad, posicionamiento e interacción entre redes de investigación. El reto que tiene este sistema es consolidar un peso más representativo respecto a la participación de cada país en cuanto a producción científica.

## b) Procesos editoriales

Constituir una base de datos regional de contenido científico es un gran desafío, pero cuando ello está ligado al interés por incluir exclusivamente contenidos de alta calidad el reto es aún mayor. Ésta es la apuesta que ha guiado el trabajo de Redalyc desde su inicio, y ésta es la razón por la cual, para su posible integración, las revistas interesadas en formar parte del acervo deben acreditar un pormenorizado proceso de evaluación.

En términos generales, la metodología de evaluación de revistas Redalyc fue aprobada en abril del 2008 por los integrantes del Comité Cien-

tífico Asesor, y ratificada el pasado mes de noviembre del 2011.<sup>1</sup> En ella se contempla una serie de parámetros con distintos indicadores que permiten identificar prácticas editoriales en dos dimensiones: a) los aspectos relativos al contenido científico de la revista, y b) la gestión editorial.

Para evaluar estos aspectos, los editores deben postular sus revistas mediante el llenado del formato correspondiente y cubrir los requisitos que se solicitan en la sección “postulación de revistas”, en la página electrónica de Redalyc. La evaluación de las revistas se realiza a partir de la metodología Redalyc que contempla tres módulos:

- **Módulo A. Criterios básicos de admisión.** Doce criterios que de forma obligatoria deben ser cubiertos por todas y cada una de las revistas interesadas en ser incluidas en el acervo Redalyc. Si una revista no acredita satisfactoriamente estos criterios, el proceso de evaluación se suspende en esta etapa y la revista se considera postergada para su posterior evaluación, cuando mejore sus procesos editoriales, para lo cual deberá iniciar nuevamente su postulación desde la primera etapa.
- **Módulo B. Criterios generales de calidad editorial.** Si la revista acredita satisfactoriamente los criterios del módulo A, se procede a analizar los 27 criterios vinculados con la calidad de los procesos editoriales.
- **Módulo C. Criterios editoriales.** Posterior a ello, se analizan ocho criterios cualitativos con la finalidad de identificar prácticas editoriales de las revistas. Los criterios de este módulo no tienen puntaje, por lo que si bien no se consideran dentro del proceso de evaluación para la incorporación de una revista, su cumplimiento es fundamental para la consolidación de todo órgano científico de difusión.

Para que una revista sea incluida en el acervo Redalyc, deberá cumplir, al menos, 82% de los 39 criterios establecidos en los módulos A y B. Tomando en consideración que los 12 criterios del módulo A son obligatorios.<sup>2</sup> Posterior a ello, los integrantes del Comité Científico Asesor de Redalyc, analizan cada caso y recomiendan o no la inclusión de cada revista al acervo.

<sup>1</sup> El Comité Científico Asesor está integrado por expertos en el uso y manejo de bases de datos, así como por académicos de reconocido prestigio, con amplia experiencia en el ámbito editorial. Su objetivo es apoyar la definición de políticas editoriales y respaldar la incorporación de revistas. Para mayor información véase: <http://redalyc.uaemex.mx/redalyc/media/principal/proyecto/comiteAsesor1114.html>

<sup>2</sup> Para mayores detalles, consultar el proceso de postulación y la metodología de evaluación Redalyc, 2008: <http://redalyc.uaemex.mx/media/principal/proyecto/guiaPostulacion.html>



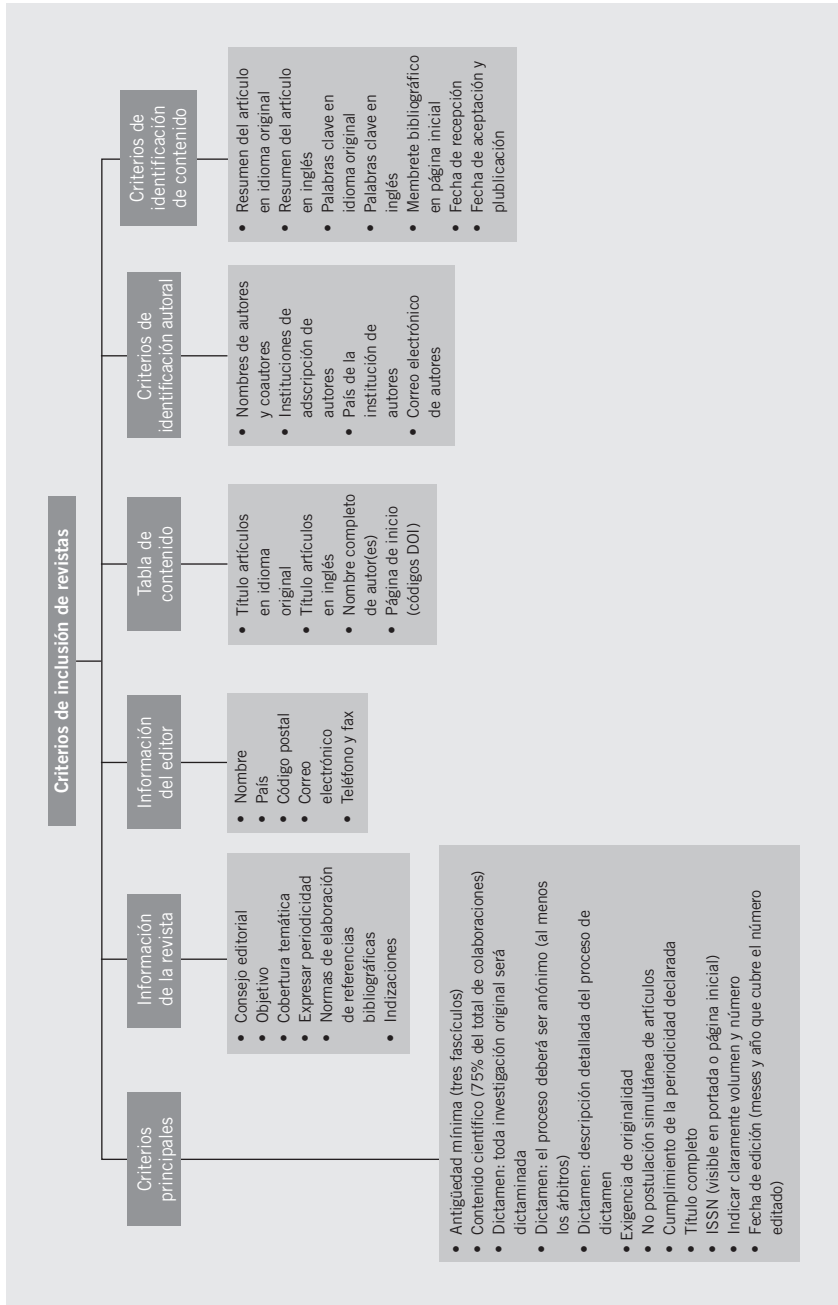


Figura 6. Proceso de inclusión de revistas en el acervo Redalyc.

El proceso de selección es un método que discierne la calidad y es un medio para otorgar legitimidad a la producción científica local. En general, hemos encontrado que las revistas latinoamericanas que cumplen con la mayoría de los requisitos antes mencionados, tienen a su vez mayores probabilidades de ser incluidas en los sistemas de indización internacional. Asimismo, este ejercicio ha permitido el mejoramiento de procesos editoriales de diversas revistas que, a su vez, han logrado su inclusión en cada vez más índices especializados.

### c) Bases para cartografías de calidad

Para Redalyc la generación de mapas de la ciencia es un proyecto en marcha que busca explicitar la dinámica de las relaciones científicas entre las naciones latinoamericanas y, en consecuencia, los beneficios de cooperación entre científicos en áreas similares (o diferentes) del conocimiento, instituciones y grupos de investigación. Se espera que en el corto plazo el resultado de estos esfuerzos sea la habilidad de probar que el trabajo colectivo es la clave para que la producción científica transite del nivel local al global.

Un mejor análisis de las redes científicas y de colaboración facilitará que los gobiernos, instituciones y académicos definan áreas de conocimiento, determinen qué instituciones desarrollan qué tipo de investigaciones y reconocer el rol que los científicos tienen en la red. Este conocimiento ayudará a desarrollar políticas que capitalicen las fortalezas existentes y alivien las debilidades. La colaboración puede ocurrir a escala nacional, cuando dos o más investigadores del mismo país –pero de diferentes organizaciones– trabajan en un proyecto colaborativo; regional cuando dos científicos, de diferentes países dentro de la misma región geográfica, colaboran; e internacional cuando la investigación involucra dos o más científicos de diferentes países. La identificación y visualización de estas redes de colaboración nos permite observar la dinámica de la estructura científica del conocimiento, e identificar el nivel relativo de progreso con respecto a la internacionalización de la investigación.



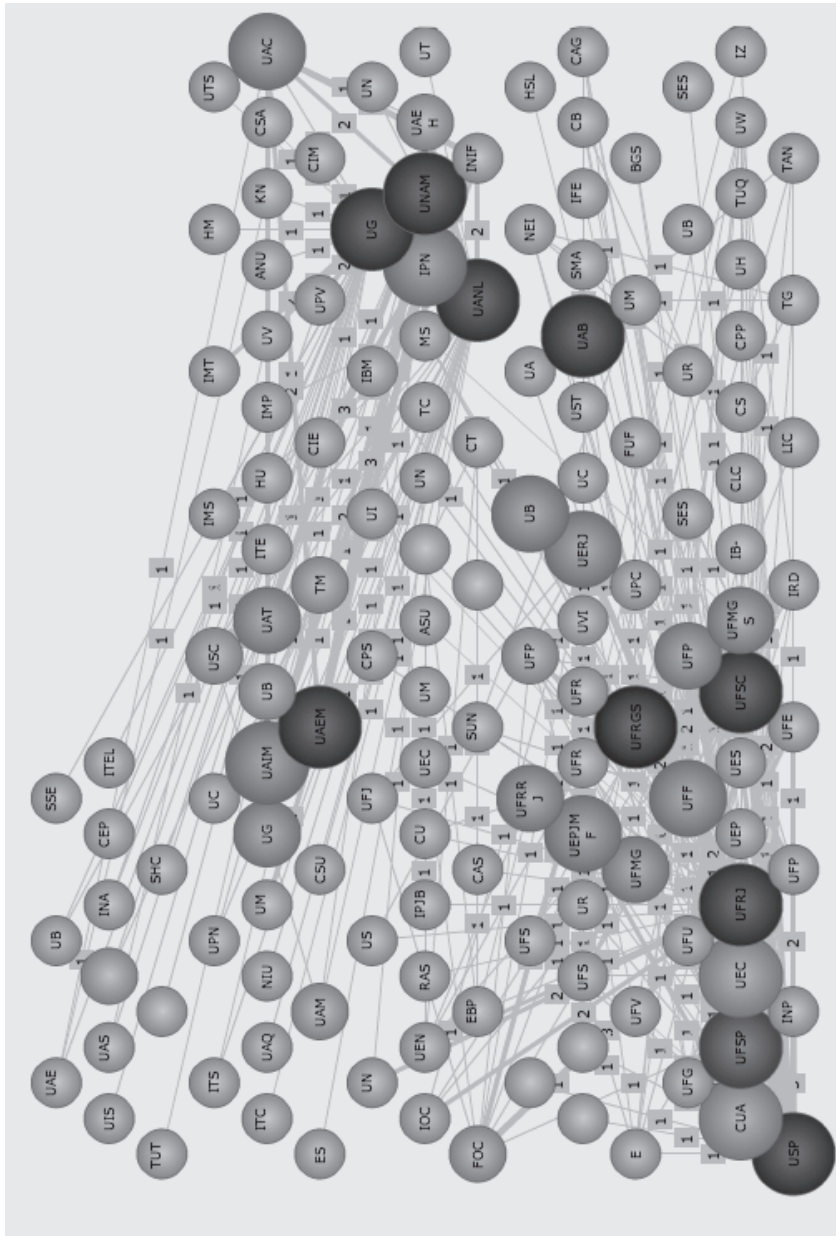


Figura 8. Red de colaboración institucional desarrollada por el sistema de Redalyc.

Estas muestras de cartografías son el resultado de organizar una base de datos de más de 730 revistas iberoamericanas, agrupadas por país e institución, que se analizan de acuerdo con su sistema de relaciones. Conocer las formas de relación de un país, institución y/o autor, permite traducir visualmente la densidad de cooperación institucional, nacional e internacional que tiene un dominio de análisis.

La red de relaciones permite conocer el despliegue, la evidencia empírica, de las estrategias instrumentadas para una interacción nacional y global. Es útil para el diagnóstico y la definición de políticas de investigación, así como un instrumento para analizar los resultados logrados.

Hay aún retos significativos que afectan el trabajo local y a las comunidades disciplinarias, formas de trabajo inherentes a áreas específicas, que requieren un balance entre su producción y las condiciones de comunicación científica global. Éstas son áreas de conocimiento específico que pueden-deben mantener diálogos internos mientras que mantienen vínculos con la comunidad global de información.

Cuando en el Atlas Cienciométrico desarrollado por Redalyc se analiza la colaboración, se despliega la red de relaciones académicas realizadas por área –por ejemplo, psicología– y es posible comparar esto por país e institución, así como con otras áreas del conocimiento. De esta forma, se puede conocer si los instrumentos mediadores de la producción regional –como Redalyc– están modificando la tendencia existente en la cooperación, además de saber cuál es el actor (país o institución) que mantiene tendencias por encima o por abajo del promedio. En resumen, se está identificando la forma que se hace investigación en la región.

#### d) Comunidades de apoyo local y disciplinario

Las comunidades científicas en América Latina están condicionadas por un complejo sistema de problemas que no solamente afectan los resultados de publicaciones, sino también otras formas de producción. Como lo muestra Acevedo (2003), las comunidades científicas de Latinoamérica tienden a presentar bajos niveles de uso y desarrollo de tecnologías de información. Este problema conduce a sistemas de almacenamiento, manejo y evaluación de la producción científica de bajo nivel de desarrollo, lo que a su vez implica serios retos para el desarrollo de políticas institucionales y científicas.

La información es clave para crear estrategias de desarrollo, y puesto que hay un vacío en los medios e infraestructura para procesar, medir y circular información, se crean severas dificultades para canalizar los fondos e inversiones de los actores políticos y financieros.

Desarrollar y consolidar comunidades de investigación es, en consecuencia, uno de los principales esfuerzos de Redalyc. Cada portal en la página web cuenta con un comité disciplinario de prestigiosos estudiosos, quienes revisan y proponen tareas específicas, acciones y objetivos para el portal. Sociología, ciencia política, psicología, estudios territoriales, comunicación, educación y administración pública son siete diferentes áreas que operan de manera independiente en la página web de Redalyc. Todas ellas cumplen con una agenda interna que se envía al equipo de Redalyc y se publican en la página de la comunidad, como avisos, hipertextos, convocatorias, invitaciones para cursos y seminarios, o vínculos que conectan directamente a otras páginas electrónicas que podrían resultar de interés para los profesionales de las diferentes áreas.

Estas comunidades pueden también funcionar como base (o al menos como vínculo) para repositorios especializados de literatura, enfocados en particular a estas disciplinas. En cada uno de los siete portales, los estudiosos pueden acceder a disertaciones, artículos en revisión, manuales para impresión, bibliotecas y recursos auxiliares de datos para la investigación y desarrollo disciplinario.

No obstante, el principal recurso de la investigación es, sin duda, la permanente producción de estadísticas que reflejan el impacto disciplinario de la comunidad de acuerdo al uso y cantidad de descargas de la biblioteca en línea por revista y autor. Con estos datos, los usuarios de cada comunidad pueden acceder a la información sobre el impacto de sus disciplinas en circuitos más amplios para publicar sus resultados o avances de investigación.

Al desarrollar el potencial de estas comunidades y al alentar la formación de nuevas, Redalyc aspira a convertirse en una de las principales fuentes que ofrezcan a los investigadores y grupos disciplinarios herramientas para competir en la así llamada “investigación oficial”, así como los datos para conocer su impacto local. Este es el efecto del mediador y este es el camino que Redalyc como un todo desarrolla con el fin de proveer plataformas de visibilidad y potencial de comunicación científica para la región.

## Bibliografía

ACEVEDO, Elsa (2003). “Comunidades científicas desde la periferia. Una lectura compleja”, en *crsi* (Science, Technology, Society and Innovation), Organización de los Estados Iberoamericanos. Disponible en: <http://www.oei.es/salactsi/COMUNIDADES.pdf>

## Participantes

**José Antonio de la Peña Mena.** Doctor en Ciencias por la UNAM. Director general del Centro de Investigación en Matemática. Fue director adjunto de Desarrollo Científico y Académico del Consejo Nacional de Ciencia y Tecnología de México (2007-2011), vicepresidente y presidente de la Academia Mexicana de Ciencias, coordinador del Foro Consultivo Científico y Tecnológico y director del Instituto de Matemáticas.

**Raúl Fuentes Navarro.** Doctor en Ciencias Sociales por la Universidad de Guadalajara y maestro en Comunicación por el ITESO. Miembro regular de la Academia Mexicana de Ciencias. Coordinador del doctorado en Estudios Científico-Sociales del ITESO.

**Hilda Elena Hernández.** Maestra en Edición por la Universidad de Guadalajara. Directora editorial del ITESO. Fue coordinadora nacional de la Red Altexto de Editoriales Universitarias y Académicas de México (2008-2011).

**Francisco Fernández Beltrán.** Doctor en Comunicación Empresarial e Institucional por la Universitat Jaume I. Presidente de la Unión de Editoriales Universitarias Españolas y jefe del servicio de comunicación y publicaciones de la Universitat Jaume I de Castellón.

**José Castilho Marques Neto.** Presidente de la Fundación Editora UNESP (Universidade Estadual Paulista, Sao Paolo), y presidente de la Asociación de Editoriales Universitarias Brasileñas. Consultor y miembro de la Comisión Internacional de Expertos en Lectura y Biblioteca de la Organización de Estados Iberoamericanos. Fue secretario ejecutivo del Programa Nacional del Libro y la Lectura del Gobierno Federal de Brasil.

**Édgar García Valencia.** Doctor en Letras por la UNAM. Ha trabajado como editor en diversas instituciones de educación superior. Fue vocal de CEMPRO (2008-2010) y tesorero de la Red Altexto de Editoriales Universitarias y Académicas de México (2008-2009).

**Anna Mónica Aguilar.** Editora. Desde 1998 trabaja en la editorial de la Universidad Nacional de Quilmes. En 2005 asumió la dirección del sello editorial y actualmente es la coordinadora del programa editorial.

**Boris Berenzon Gorn.** Doctor en Historia por la UNAM. Coordinador general del proyecto de investigación internacional Historia de la Historiografía de América 1950-2000 y del Seminario Internacional Interdisciplinario Tiempo Espacio (IPGH-OEA y UNAM) y presidente del Comité de Historiografía del Instituto Panamericano de Geografía e Historia, de la OEA.

**Georgina Calderón Aragón.** Doctora en Geografía por la UNAM. Corresponsable del proyecto de investigación internacional Historia de la Historiografía de América 1950-2000 y del Seminario Internacional Interdisciplinario Tiempo Espacio (IPGH-OEA y UNAM).

**Alejandro Zenker.** Director general de Solar, Servicios Editoriales y Ediciones del Ermitaño, director del Instituto del Libro y la Lectura, director de la revista *Quehacer Editorial*, coordinador de la Red Internacional de Editores y Proyectos Alternativos y de la Red Independiente de Proyectos Alternativos y Culturales, miembro fundador y secretario general de la Asociación de Editores Mexicanos Independientes.

**Rosario Rogel Salazar.** Doctora en Ciencias Sociales por la Universidad Autónoma Metropolitana. Directora editorial y secretaria técnica del comité científico asesor del Sistema de Información Científica Redalyc, de la Universidad Autónoma del Estado de México.

**Eduardo Aguado López.** Doctor en Ciencias Sociales por el Centro de Investigación y Docencia en Humanidades del Estado de Morelos. Director general del Sistema de Información Científica Redalyc de la Universidad Autónoma del Estado de México.

**Juan Tonda Mazón.** Subdirector de Medios Escritos, de la Dirección General de Divulgación de la Ciencia, UNAM. Fue editor de las revistas: *Información Científica*



*y Tecnológica. El Universo, Creatividad, Despegue*, coeditor de *Microaula, Prisma Científico*, creador de *¿Cómo ves?*, asistente editorial de *Ciencia y Desarrollo*, y colaborador de *Chispa*. Socio fundador de la Sociedad Mexicana para la Divulgación de la Ciencia y la Técnica, de la que fue presidente (1993-1994).

**Juan Felipe Córdoba Restrepo.** Candidato a doctor en Historia por la Universidad Nacional de Colombia. Director de la Editorial de la Universidad del Rosario; ex presidente de la Asociación de Editoriales Universitarias de Colombia y presidente de la Asociación de Editoriales Universitarias de América Latina y el Caribe.

**Emilia Franco de Arcila.** Cofundadora (1992) y gerente general de Siglo del Hombre Editores, empresa colombiana especializada en la edición y difusión del libro académico.

**Brenna McLaughlin.** Directora desde 2007 del área de Iniciativas Electrónicas y Estratégicas, de la Asociación de Editoriales Universitarias Estadounidenses, así como responsable del departamento de comunicación, las estrategias de márketing y el desarrollo de materiales estratégicos.

**María José Toro Nozal.** Doctora en Bioquímica por la Universidad Valladolid. Catedrática del departamento de Bioquímica y Biología Molecular de la Universidad de Alcalá de Henares, de la que fue vicerrectora de relaciones internacionales y extensión universitaria (2006-2010).

**Sofía de la Mora Campos.** Maestra en Edición por la Universidad de Guadalajara. Forma parte del cuerpo académico de la Maestría en Diseño y Producción Editorial de la Universidad Autónoma Metropolitana. Fue coordinadora nacional de capacitación (2008-2010) y coordinadora de la Red Metropolitana de la Red Altexto de Editoriales Universitarias y Académicas de México.

**Sayri Karp Mitastein.** Coordinadora editorial de la Editorial Universitaria de la Universidad de Guadalajara, empresa de la que fue directora (2002-2007). Secretaria técnica de la Red Altexto de Editoriales Universitarias y Académicas de México (2006-2010). Integrante del comité organizador del Foro Internacional de Edición Universitaria (FIL Guadalajara 2004, 2006, 2008 y 2010).

**Coordinación editorial**

Sayri Karp Mitastein

**Corrección**

Verónica Gutiérrez Licón

**Traducción del inglés**

Jeanette E. Peña Díaz Cortés

**Traducción del portugués**

Laura Mariana Reyes Carranza

**Diseño de portada y diagramación**

Sol Ortega Ruelas

*Reformar para posicionar*

se terminó de imprimir en diciembre de 2011  
en los talleres de Editorial Pandora S.A. de C.V.

Caña 3657, La Nogalera  
44470 Guadalajara, Jalisco

# Otros títulos de la colección Profesionales del libro



## **Esencia, quehacer y retos de la edición académica.**

**Memoria del I Foro Internacional de Edición Universitaria**

La producción editorial universitaria es fundamental para apoyar las funciones sustantivas de docencia, investigación y extensión del conocimiento y la cultura. Este libro recoge algunas reflexiones sobre el futuro de la edición universitaria, la propuesta de nuevas estrategias, la planificación y la comercialización del libro académico.



## **La edición universitaria: un proyecto de negocio.**

**Memoria del II Foro Internacional de Edición Universitaria**

En este libro los editores de distintos países de habla hispana de diversas instituciones de educación superior reflexionan sobre las estrategias de las asociaciones de editoriales universitarias frente a las necesidades de sus integrantes, el panorama actual de la profesionalización de editores y la función de las librerías académicas.



## **La transformación impostergable: editores, libros y derechos digitales.**

**Memoria del III Foro Internacional de Edición Universitaria**

En esta obra trata sobre el impacto de los avances tecnológicos y el entorno digital en los libros y los derechos de autor, y sus implicaciones en el mundo editorial.

