

Esther Figueroa Hernández, Orsohe Ramírez Abarca, J. Martín González Elías, Francisco Pérez Soto, Luis  
Enrique Espinosa Torres  
ANÁLISIS DEL DESEMPLEO, LA MIGRACIÓN Y LA POBREZA EN MÉXICO  
Revista Mexicana de Agronegocios, vol. XVI, núm. 30, enero-junio, 2012, pp. 835-847,  
Sociedad Mexicana de Administración Agropecuaria A.C.  
México

Disponible en: <http://www.redalyc.org/articulo.oa?id=14123097006>



*Revista Mexicana de Agronegocios*,  
ISSN (Versión impresa): 1405-9282  
aaguilar@ual.mx  
Sociedad Mexicana de Administración  
Agropecuaria A.C.  
México

¿Cómo citar?

Fascículo completo

Más información del artículo

Página de la revista

**www.redalyc.org**

Proyecto académico sin fines de lucro, desarrollado bajo la iniciativa de acceso abierto

**ANÁLISIS DEL DESEMPLEO, LA MIGRACIÓN  
Y LA POBREZA EN MÉXICO**

Esther Figueroa Hernández<sup>1</sup>, Orsohe Ramírez Abarca<sup>2</sup>, J. Martín González Elías<sup>3</sup>,  
Francisco Pérez Soto<sup>4</sup>, Luis Enrique Espinosa Torres<sup>5</sup>

**Unemployment, migration and poverty analysis in Mexico**

**ABSTRACT**

Undeveloped economies are dealing with very big issues such as low or null economic growth, higher rates of unemployment, high index of migration and millions of people living in extreme poverty. Therefore, the present investigation aims to analyze unemployment, migration and poverty in Mexico; since unemployment in Mexico has a rate of 5.5% according to INEGI, followed by migration and extreme poverty. One of the most important effects from the previous matters is that they have stimulated people to migrate. Because of the unemployment increase and the low wages in the country it has been stimulated the population to migrate. In addition, in the USA, the unemployment rate of Mexican migrants has raised from 8.0 to 12.0% (2009) approximately, inducing a strong decrease in remittances, which brings as a consequence a diminish in families revenue that depend on such remittances, causing an intensification in the country's poverty.

**Keywords:** Unemployment, migration, poverty, remittances and income.

**RESUMEN**

Los graves problemas que están enfrentando las economías subdesarrolladas con bajo o nulo crecimiento económico, altas tasas de desempleo, elevado índice de migración y millones de habitantes en pobreza extrema. El objetivo del presente trabajo fue analizar el desempleo, la migración y la pobreza en México. El desempleo es uno de los problemas de la economía mexicana (según INEGI de 5.5%), le sigue la migración y la pobreza extrema. Debido al incremento del desempleo y los bajos salarios que tiene el país estimulan a las personas a emigrar. Aunado a lo anterior, en Estados Unidos de América la tasa de desempleo de los migrantes mexicanos se elevó de 8.0% a 12.0% (2009) aproximadamente, provocando una fuerte disminución en las remesas, lo que trae como consecuencia una baja en los ingresos de las familias que viven de dichas transferencias ocasionando que se agudice la pobreza en el país.

**Palabras clave:** Desempleo, migración, pobreza, remesas e ingreso.

**I. ANTECEDENTES**

Los graves problemas a los que se están enfrentando las economías subdesarrolladas con bajo o nulo crecimiento económico, altas tasas de desempleo, elevado índice de migración y millones de habitantes en pobreza extrema agudizan la situación que de por sí ya era crítica para estos países o para ellos.

<sup>1,2,5</sup> Profesores de Tiempo Completo del Centro Universitario UAEM Texcoco, Universidad Autónoma del Estado de México. Av. Jardín Zumpango S/N, Fracc. El Tejocote. Texcoco, Edo., de México. C. P. 56259. E-mail: esfigue\_3@yahoo.com.mx

<sup>3</sup> Doctor en Ciencias en Economía Agrícola, Profesor de Tiempo Completo en la licenciatura de Agronegocios del Departamento de Ingeniería en Agronomía de la División de Ciencias de la Vida del Campus Irapuato-Salamanca de la Universidad de Guanajuato. Email: mgleze@hotmail.com.

<sup>4</sup> Profesor-investigador de la División en Ciencias Económico Administrativas. Universidad Autónoma Chapingo. E-mail: perezsotof@hotmail.com

Producto de la profunda crisis económica y financiera que se vive, según estimaciones de la Organización Internacional del Trabajo (OIT), se prevé un aumento de 50 millones de desempleados en todo el mundo tan sólo durante este año 2009. Todos los días hay información que da cuenta del tamaño de la crisis económica que está padeciendo el mundo, pero sin duda uno de los datos (50 millones de desempleados) más reveladores es el dado a conocer por la OIT. De acuerdo con un documento presentado en el marco de la reunión de ministros de Trabajo del G-8, la OIT señaló que el desempleo seguirá como uno de los problemas más graves para las economías del mundo. Para la OIT, la recesión en el ámbito laboral podría prolongarse hasta cuatro o cinco años, aún después de una posible recuperación en los mercados financieros del planeta. Los ministros de trabajo de Estados Unidos, Japón, Alemania, Reino Unido, Francia, Canadá, Rusia e Italia se reunieron en Roma para analizar el impacto de la crisis económica en el empleo. Recomendaron en sus conclusiones incidir en la capacitación, es decir “una inversión en el capital humano”. Sugirieron apoyar “la formación de desempleados y las personas en riesgo de perder su trabajo”, así como hacer más flexible el mercado laboral con medidas como “reducción del horario para evitar despidos” (El Universal 6 de mayo de 2009).

En 2006, de acuerdo con la Encuesta Continua de Población (CPS, Current Population Survey), los inmigrantes mexicanos eran alrededor de 6.5 millones de trabajadores, que representan 30% del total de la fuerza laboral inmigrante en ese país, concentrándose principalmente en los mercados de trabajo de California, Texas, Illinois y Arizona. Hasta el momento los sectores más golpeados por la crisis financiera en Estados Unidos de América son: la industria manufacturera, la construcción y varias empresas que proveen servicios a industrias. (Alarcón, 2009). En septiembre de 2008, se anunció que varias instituciones financieras estadounidenses habían quedado en bancarrota y que otras estaban en peligro de cerrar, lo que incrementó en México un temor generalizado por el retorno inminente de miles de migrantes que se verían obligados a salir de Estados Unidos por quedarse sin empleo o ser deportados (Alarcón, 2009). Entre las noticias se habló del retorno cotidiano de 1,500 migrantes por Sonora (El Financiero, 2008), de 4,000 migrantes de Chicago que regresaron al Distrito Federal (El Semanario, 2008) y de "20 mil familias residentes en Estados Unidos que han regresado a Michoacán en lo que va del año" (Mendoza, 2008). A finales de septiembre, el Instituto Nacional de Migración (INAMI) señaló que había detectado un incremento en el número de inmigrantes mexicanos que regresaban de manera definitiva a su patria a causa de la crisis económica en Estados Unidos (Notimex, 2008).

Sin embargo, para el mes de noviembre la Secretaría de Gobernación cambió de postura, en la cual destaca que el nivel de retorno de mexicanos se encontraba dentro de los promedios históricos previstos para este periodo y que, aun cuando la crisis de Estados Unidos se generalizara, el número de repatriados podría repuntar ligeramente (Martínez, 2008).

Otro indicador que aumentará es el del desempleo; como promedio mundial se estima que 2009 terminará con rangos de entre 6.1 y 7.0% para los hombres y de 6.5 a 7.4% para las mujeres. Esto último, además, afectará al avance en la igualdad de géneros, puesto que la mayoría de las mujeres viven "atrapadas" en empleos mal remunerados y carentes de seguridad social. Aunado a ello, la disminución de recursos para programas sociales provocará el estancamiento, o a veces el retroceso, de las metas en salud para las mujeres. Frente a dicho panorama, la Organización de las Naciones Unidas (ONU) hizo un llamado a los gobiernos del mundo a hacer un esfuerzo para que los recursos se distribuyan de una mejor manera y afecte lo menos posible el desarrollo (Notimex, 2009).

De acuerdo al informe de la ONU entre 1995 y 2005 la cifra de personas en pobreza extrema había pasado de mil 800 millones a mil 400 millones, pero el avance se revertirá al final de 2010. La ONU estima que la cifra de personas en pobreza extrema podrá ascender este año a 90 millones, más de lo que estaba previsto en los objetivos de Desarrollo del Milenio. En un estudio sobre los avances en el cumplimiento de estas metas internacionales, difundido en México por la ONU, se indica que la crisis económica y el incremento de precios de alimentos han comprometido el combate a la pobreza y el hambre. Sin embargo en la segunda mitad de 2008 bajaron en buena medida los precios de los alimentos, esto todavía no se refleja en mejoras en el combate al hambre. Por ahora sólo se sabe que desde 1990 el número de personas hambrientas había bajado en 20%, pero en el bienio entre 2006 y 2008 "los adelantos logrados se perdieron". En lo que respecta a las personas que viven en pobreza extrema, es decir, con menos de 1.25 dólares al día, se estima que al finalizar este año habrá entre 55 y 90 millones de personas más que lo previsto en los planes originales (Notimex, 2009).

El objetivo del presente trabajo consistió en analizar el comportamiento de desempleo, la migración y la pobreza en México con el fin de identificar los problemas que ocasionan dichas variables en la economía y por ende la población del país.

## II. METODOLOGÍA

Se realizó una investigación documental a partir de la información estadística integrada por series históricas obtenidas a partir de distintas fuentes oficiales, como: Instituto Nacional de Estadística Geografía e Informática (INEGI), Consejo Nacional de Población (CONAPO), Banco de México (BdeM), Banco Mundial (BM), Secretaría del Trabajo y Previsión Social (STyPS), Colegio de la Frontera Norte (COLEF-Norte), Organización Internacional del Trabajo (OIT), Instituto Nacional de Migración (INAMI), Encuesta Continua de Población (CPS, Current Population Survey), Bureau of Labor Statistics (BLS), Organización de las Naciones Unidas (ONU), Notimex, entre otros, las cuales sirvieron de base para realizar algunos cálculos propios; con los datos se procedió al análisis estadístico para cumplir con los objetivos del trabajo. Se calcularon promedios, porcentajes de las series de datos en estudio, así como las participaciones que tiene a nivel de país, para el caso de México.

Una vez analizada la información estadística cuyo periodo comprendió de 1998 a 2008 y con las variables dadas en el contexto nacional y mundial, se elaboraron cuadros, gráficas de promedio, de participaciones y de tasas de crecimiento para realizar un mejor análisis de la información del desempleo, migración y pobreza, que ayudaron a explicar el contexto en el que se generaron estas variables. Por último, la redacción del documento y las conclusiones finales del trabajo.

## III. DESARROLLO

La crisis económica global asestó un duro golpe al empleo en México durante el último trimestre del año pasado. Así, la población desocupada en el país se situó en 1'922,596 personas al cierre de 2008, es decir, 306,515 personas más que en 2007, lo que ubica al desempleo en el país en su máximo nivel histórico. Del total de personas que se sumaron al desempleo en el lapso de un año, 234,617 más fueron despedidas y 14,596 individuos cerraron su negocio propio, entre 2007 y 2008, según información trimestral de la Encuesta Nacional de Ocupación y Empleo (ENOE) del INEGI.

Al cierre de 2008, los efectos negativos de la recesión se reflejaron en pérdidas de empleo y de poder de compra, tanto para las personas que forman parte del sector formal como del informal. Cifras del INEGI muestran que en 2008, las personas que tuvieron más de un trabajo para compensar sus ingresos ascendieron a 3'083,301. Raúl Feliz del CIDE pronosticó que este año se perderán cerca de 450 mil empleos formales y más de 400 mil en el sector informal, lo que implicará que el desempleo en la economía agregue a un millón de personas durante este año (El Universal, sábado 14 de febrero de 2009).

### 3.1 Importancia del desempleo

El desempleo es un grave problema a nivel mundial. A finales del 2004, el desempleo llegó a 184.7 millones de personas que representó el 6.1% de la población mundial y para 2008 el estimado fue de 190 millones de personas. El desempleo tuvo una tendencia a la alza en la década pasada, si bien ha sido sensible a los cambios en el crecimiento mundial. Éste afecta especialmente a los jóvenes y gran parte de la población ocupada en la agricultura (Figura 1).

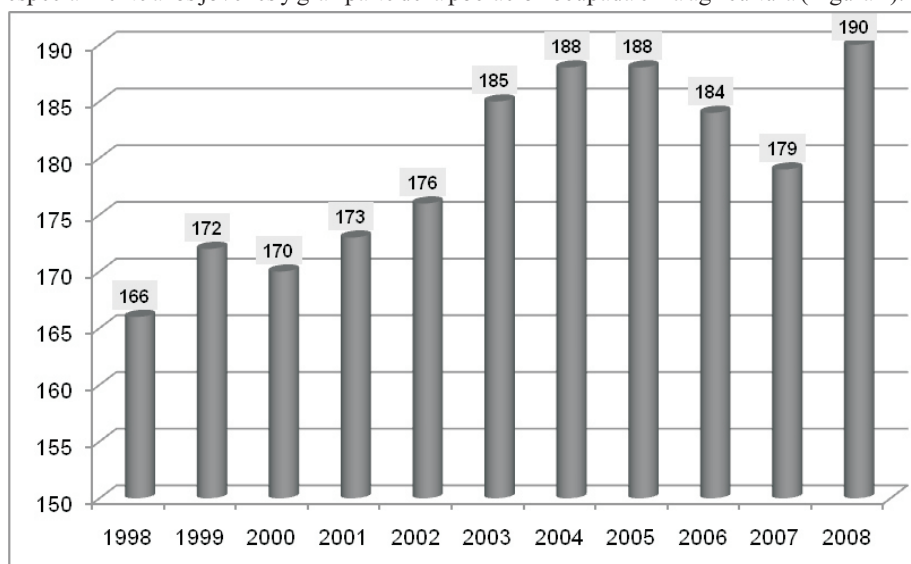
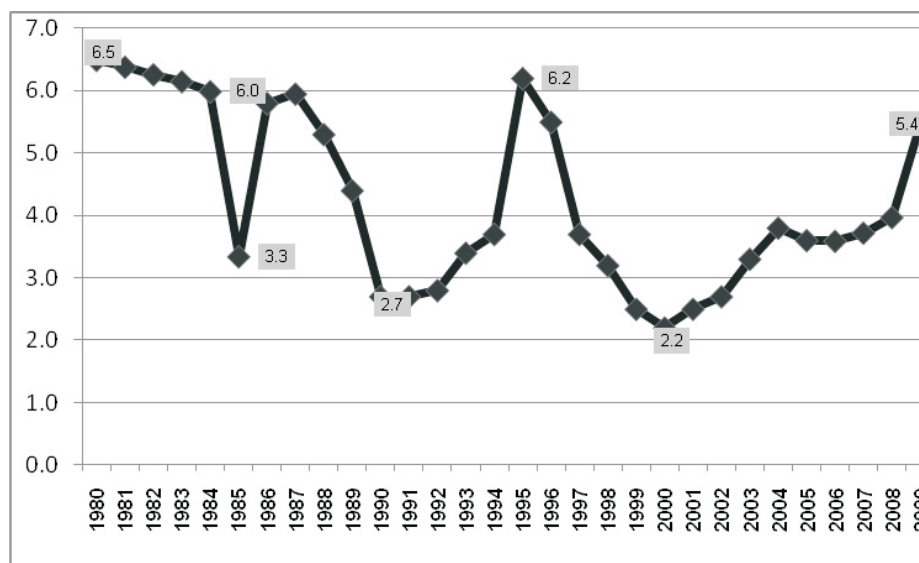


Figura 1. Desempleo en el mundo, 1998-2008 (Millones de personas)

Fuente: Elaboración propia con datos estadísticos de la Organización Internacional del Trabajo.

#### Desempleo a nivel nacional

De acuerdo con las cifras más recientes del INEGI, el sector de los servicios, antes gran generador de empleos, ya tiene caídas que superan, en algunos casos, el 10.0%. Para Álvarez Béjar, 2009 de la UNAM también es muy fuerte la pérdida de empleos entre los profesionistas que se ven precisados a acudir a las llamadas ferias del empleo; hay entre 100 y 150 candidatos por plaza. Esa lógica, es un indicador que sirve para hacer notar lo precario del empleo de jóvenes que ingresan al mercado laboral sin prestaciones ni estabilidad, donde los contratos son por 6 meses o un año. “Los tienen absolutamente acogotados, el panorama es extremadamente delicado. El asunto del empleo es el problema número uno de la economía mexicana” (El Universal, Sábado 14 de febrero de 2009).



**Figura 2. Tasa de desempleo en México, 1980-2009 (%)**

Fuente: Elaboración propia con datos estadísticos de:  
[http://www.profeco.gob.mx/encuesta/brujula/bruj\\_2008/bol76\\_mercadoremesas.asp](http://www.profeco.gob.mx/encuesta/brujula/bruj_2008/bol76_mercadoremesas.asp)

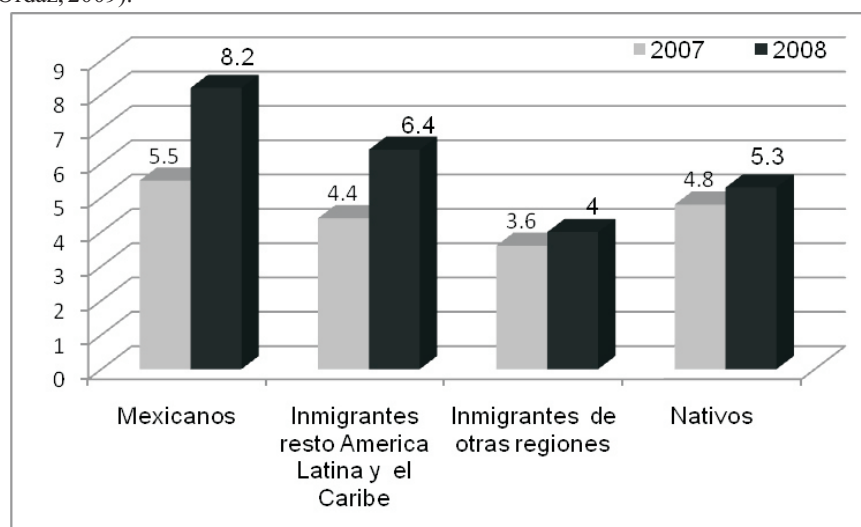
En la figura 2, el comportamiento del desempleo en 1980, 1986 y 1995 presentó el porcentaje más alto alrededor de 6.5% a causa de las diferentes crisis que originó el despido de miles de personas y el cierre de muchas empresas. A partir de 1996, el desempleo tiende a bajar (2.2%), en 2001 debido a que el gobierno ofreció la creación de oferta de trabajo (mini changarritos, la creación de pequeñas y medianas empresas, acuerdos con empresas); de 2002 a 2009, se fue incrementando hasta llegar 5.5% está última debido a la crisis financiera mundial.

México presenta índices de desempleo menores que los países desarrollados, para entender estos datos es necesario analizar el desempleo, dentro de la categoría de empleado están todas aquellas personas que hayan trabajado por lo menos una hora retribuida o no retribuida durante la semana previa a la encuesta. Estos empleos, formales o no formales, pueden haberse desarrollado como ayuda a un familiar que tenga una actividad propia o pueden estar relacionados con una actividad personal y no continua.

### 3.2 El desempleo como causa de migración

En 2006 de acuerdo a la Encuesta Continua de Población (CPS, *Current Population Survey*), los inmigrantes mexicanos eran alrededor de 6.5 millones de trabajadores, que representaron el 30.0% del total de la fuerza laboral inmigrante en Estados Unidos de América. Los migrantes mexicanos se concentran principalmente en los mercados de trabajo de California, Texas, Illinois y Arizona. Las principales ocupaciones en orden de importancia son: trabajadores de la construcción, obreros de la manufactura, de servicios en preparación de alimentos y ocupaciones relacionadas, y en servicios de mantenimiento y limpieza. La estructura ocupacional en Estados Unidos de América hace suponer que los inmigrantes mexicanos son de las poblaciones más afectadas por la crisis financiera y económica que vive ese país.

Sectores económicos relacionados con los migrantes mexicanos, como la industria de la construcción que fue uno de los primeros sectores en ser impactados, el cual mostró una caída significativa en el número de empleos. Este sector viene cayendo desde octubre 2006 y perdió en dos años alrededor de 663 mil empleos (BLS, noviembre de 2008). Cada año miles de mexicanos cruzan la frontera, para encontrar empleo y mejores salarios que los que se ofrecen en su país. El 27.0% de los migrantes, unos 3.2 millones, vive carencias, según la oficina de censos en Estados Unidos de América; unos 560,000 cayeron en las filas del desempleo durante 2009, para pasar a un total de 1.8 millones. Al tomar en cuenta estos datos, la tasa de desempleo de los migrantes mexicanos en EU se elevó de 8.0% a 12.0% aproximadamente (Ordaz, 2009).

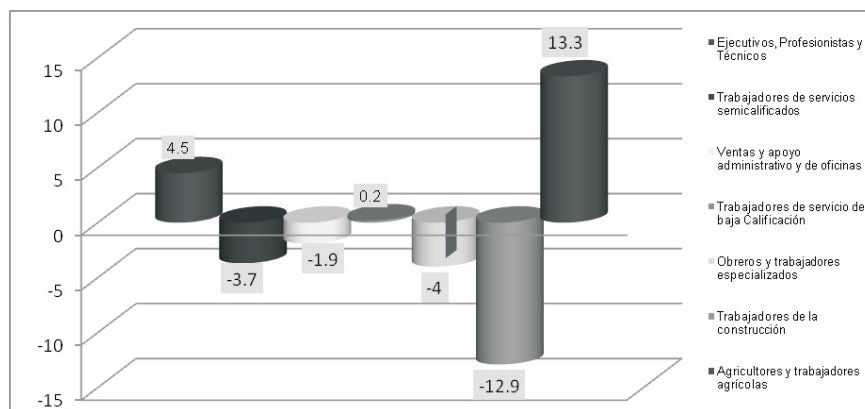


**Figura 3. Tasa de desempleo de la población residente en Estados Unidos de América según región de nacimiento, 2007-2008 (%)**

Fuente: Elaboración propia con datos estadísticos del CONAPO, Current Population Survey, suplemento de marzo de 2007 y 2008.

Como se puede observar en la Figura 3, la tasa de desempleo de los mexicanos residentes en Estados Unidos de América fue de 5.5% para 2007, y se incrementó a 8.2% en 2008; para los inmigrantes del resto de América latina y el Caribe fue de 4.4% para 2007 y de 6.4% en 2008; en cambio para los inmigrantes de otras regiones fue de 3.6% y 4.0% para 2007 y 2008 respectivamente. En comparación con los nativos se tuvo una tasa de desempleo para 2007 de 4.8% y de 5.3% en 2008.

La Oficina de Estadísticas Laborales (BLS, *Bureau of Labor Statistics*) de Unión Americana anunció que la economía estadounidense perdió alrededor de 1.2 millones de empleos de enero a octubre de 2008, y que la mitad de estas pérdidas ocurrieron en los últimos tres meses (127,000 en agosto; 284,000 en septiembre y 240,000 en octubre). Esta misma fuente reportó recientemente que la tasa de desempleo en Estados Unidos de América aumentó a 6.5% y el desempleo de la población hispana o latina subió a 8.8 %, el más alto en más de 10 años. Hasta el momento los sectores más golpeados por la crisis financiera en Estados Unidos de América son: la industria manufacturera, la construcción y varias empresas que provén servicios a industrias. En octubre de 2008 el empleo en la industria manufacturera cayó en agosto en alrededor de 90 mil empleos y la construcción disminuyó en 49 mil (BLS, noviembre de 2008).

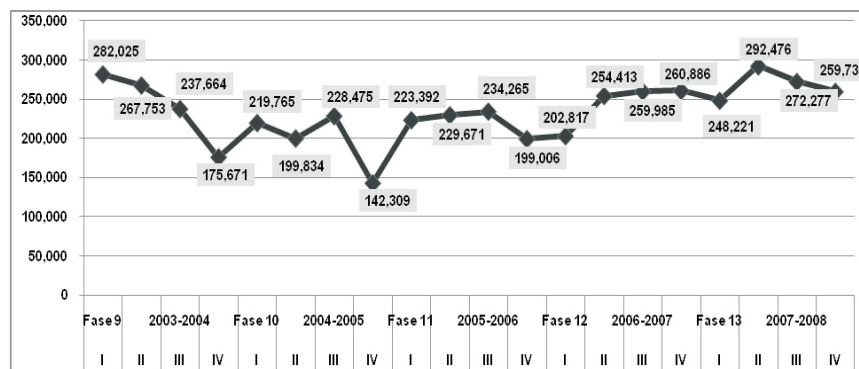


**Figura 4. Crecimiento relativo del empleo mexicano en Estados Unidos de América, según tipo de ocupación, 2007-2008 (%)**

Fuente: Elaboración propia con datos estadísticos del CONAPO y Census Bureau, Current Population Survey (CPS), suplementos de marzo de 2007 y 2008.

En lo referente al crecimiento del empleo, los trabajadores de la construcción presentaron un decremento de 12.9%, de -4.0% de los obreros y trabajadores especializados, de -3.7% para los trabajadores de servicios semicalificados y de -1.9% de empleados de ventas y apoyo administrativo y de oficinas; en cambio hubo un incremento de 13.3% para agricultores y trabajadores agrícolas, de 4.5% para ejecutivos, profesionistas y técnicos y sólo de 0.2% para trabajadores de servicios de baja calificación (Figura 4).

En la figura 5, se observa que en las últimas cinco fases de la EMIF NORTE (2003-2008) no hay cambios relevantes en la magnitud del flujo de los procedentes de Estados Unidos de América. De hecho, en los dos últimos trimestres de la fase 13 se observa una ligera disminución (248,221) en este flujo respecto al trimestre anterior (260,886).



**Figura 5. Magnitud del flujo de migrantes mexicanos procedentes de Estados Unidos de América, 2003-2008 (Miles)**

Fuente: Elaboración propia con datos estadísticos de la Encuesta sobre Migración en la Frontera Norte.



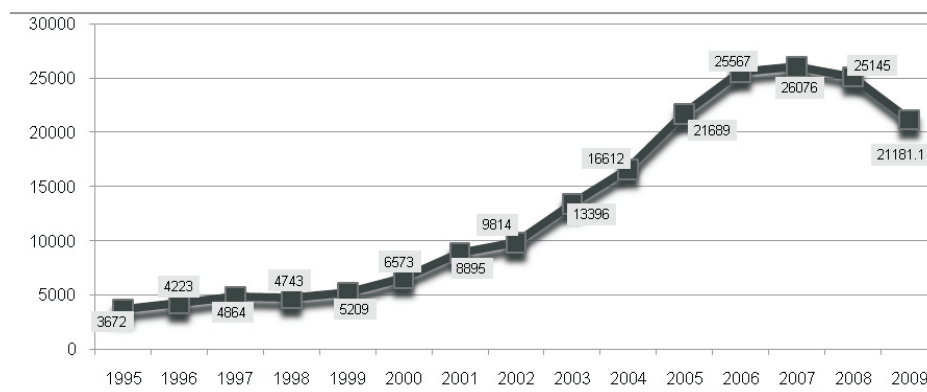
Los inmigrantes mexicanos antes de regresar de manera inmediata por la pérdida de un empleo en Estados Unidos de América buscarán otro trabajo, ya sea en el mismo sector económico o en otro; ya sea en la misma actividad ocupacional o en otra; ya sea en el mismo mercado laboral regional o migrar al mercado de trabajo de otra región. Los costos del regreso son altos. Por lo que, cada vez más, los migrantes mexicanos que regresan para fin de año son aquellos que tienen la facilidad para reingresar a este país, es decir, que cuentan con documentos migratorios para poder hacerlo y no arriesgarse a otro cruce de manera indocumentada. El tiempo de estancia muestra la menor propensión al retorno.

### **3.3 La migración y desempleo como consecuencia de la pobreza**

La parálisis en la economía estadounidense frena el flujo de las remesas de los mexicanos emigrados hacia aquel país como una *llave de escape*, y ante el aumento de las dificultades laborales en Estados Unidos de América, “esa *válvula de escape* se está cerrando” y aumenta la posibilidad de que surjan estallidos sociales en México. La economía mexicana no se agravó con las dificultades en Estados Unidos de América, pues ya arrastraba un déficit en empleos que se sumó al deterioro de los salarios, por lo que el especialista (Álvarez Béjar, 2009) propone crear ocupaciones productivas y fomentar la fuerza de trabajo calificado. Al hablar de desempleo en México, se refiere a una oferta de trabajo insuficiente para la demanda que existe de empleo.

Los ingresos de los hogares de inmigrantes también se han deteriorado en los últimos años. De acuerdo a un análisis realizado por el *Pew Hispanic Center* con datos de la Oficina del Censo de Estados Unidos de América, el ingreso medio anual de los hogares de inmigrantes no ciudadanos de Estados Unidos de América disminuyó en un 7.3% en el periodo 2006-2007 esta disminución es el más alto observado desde 1998. El motivo de la caída en los ingresos está relacionado principalmente con la disminución en la actividad en la industria de la construcción, que en 2007 provocó altas tasas de desempleo. Durante este mismo periodo, el promedio de los ingresos de todos los hogares estadounidenses aumentó en un 1.3%. (Kochhar, 2008). Los hogares de inmigrantes que más han sufrido una caída en su economía son aquellos cuyos jefes de hogar llegaron durante la presente década a Estados Unidos de América, que cuentan con un nivel educativo igual o menor a la secundaria, y que están empleados en los sectores de la manufactura, la construcción y en los servicios de baja calificación. Como es de esperarse, los inmigrantes latinos son también los más afectados (Kochhar, 2008). Otro estudio realizado por el *Pew Hispanic Center*, la Encuesta Nacional de Latinos dirigida a hispanos mayores de 18 años que radican en Estados Unidos de América, permitió medir que la mitad de los entrevistados en el verano del 2008 pensaron que su situación actual empeoró con respecto al año anterior. Este pesimismo se puede atribuir, en parte, a que esta población ha sido fuertemente afectada por el creciente desempleo y al endurecimiento de la aplicación las leyes de inmigración.

Otra consecuencia de la crisis financiera es la aparente disminución de las remesas que los migrantes mexicanos envían desde Estados Unidos de América de acuerdo a las estimaciones del Banco de México. La revisión de los volúmenes de remesas familiares enviadas de 2004 a la fecha, muestra una caída en el monto anual que todavía no es muy pronunciada.



**Figura 6. Evolución de las remesas enviadas a México, 1995-2009 (Millones de dólares)**

Fuente: Elaborada con datos de Banco de México. <http://www.banxico.org.mx>

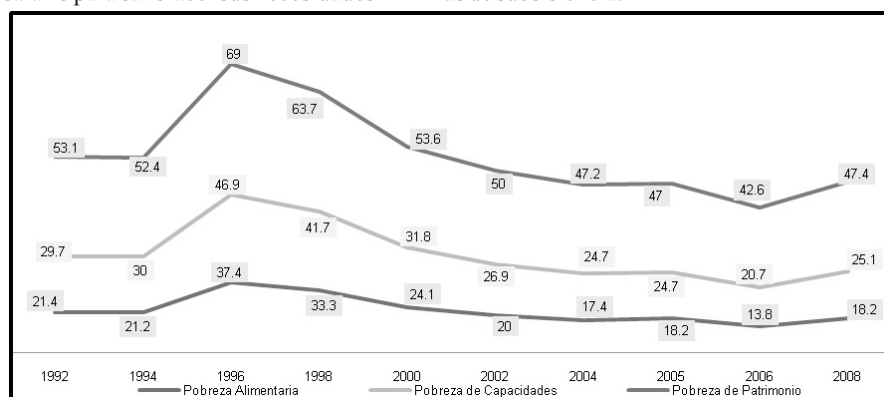
El repunte de las remesas en octubre de 2008 permitió una ligera recuperación en las remesas acumuladas a lo largo de los diez primeros meses del año. Esta recuperación mensual podría explicarse por la depreciación del peso frente al dólar, lo cual habría ocasionado que los migrantes mexicanos enviaran más dinero en el mes de octubre. Sin embargo, el crecimiento en el último mes aun no revierte la tendencia negativa registrada a lo largo de 2008 y 2009 (Figura 6). Para hacer un análisis de cómo pueden variar las remesas familiares como efecto de la crisis financiera es preciso entender las razones por las cuales los migrantes las envían. Las dos grandes razones que explican la mayor parte de las remesas son el altruismo (esto es, que al migrante le interesa el bienestar de las personas a quienes envía remesas) y la inversión (principalmente en construcción y en educación y salud de los niños y jóvenes). Un análisis formal de un modelo de altruismo (por ejemplo, Stark, 1995), señala que el migrante se preocupa por el bienestar de su familia en el lugar de origen y envía remesas para que estén mejor (y con ello, él está mejor). Si el ingreso del migrante disminuye o el ingreso de la familia que no viene de remesas aumenta, entonces el migrante disminuirá las remesas. Esto se debe a que el migrante al tomar la decisión de cómo gastar su ingreso iguala el beneficio de gastar un poco más en su propio consumo con el del consumo de su familia en México. Al disminuir su ingreso, disminuirá su propio consumo y el de su familia, por lo que mandará menos remesas.

Las inversiones en construcción es altamente probable que disminuyan considerablemente durante la crisis. La industria de la construcción es de las más afectadas en los Estados Unidos de América en este momento y es factible que se vea afectada de forma importante en México. Las inversiones son ahora menos atractivas que antes por lo que es posible que las remesas disminuyan considerablemente por falta de incentivos a la inversión en construcción. Las transferencias que difícilmente disminuirán son aquellas que están destinadas a consumo básico de los familiares cercanos. Los ingresos esperados en los Estados Unidos van a disminuir, pero también va a suceder algo semejante en México. El modelo altruista indica que cuando disminuye el ingreso del migrante, la familia va a recibir menos remesas.

Sin embargo, conforme el consumo de la familia es menor, una disminución en la remesas significa una gran pérdida en términos de bienestar, por lo que la disminución de las remesas con este destino deberá ser pequeña.

De acuerdo a algunos estudios la propensión al consumo de las remesas en México es alta. Por ejemplo, el Banco Interamericano de Desarrollo (2004) (tomado de <http://www.scielo.org.mx/scielo.php>) estima que 78.0% de las remesas se utilizan en gastos del hogar y que otro 7.0% es dedicado a la educación. Se puede esperar que el restante 15.0% sea menos prioritario para los migrantes, por lo que sean en estos gastos las primeras reducciones que se observen. Hasta el momento, los indicadores de la Encuesta sobre Migración en la Frontera Norte (EMIF-Norte) no muestran ningún cambio en cuanto a un retorno repentino y masivo de los migrantes mexicanos. Lo que se ha observado es que, al igual que todos los años, los migrantes mexicanos empiezan a regresar a México a visitar a sus familiares por la llegada de las vacaciones de fin de año.

El modelo actual económico neoliberal, el cual fue implementado desde el sexenio de Miguel de la Madrid Hurtado, ha tenido un crecimiento económico pobre, como resultado de su ineficacia ha provocado que los 60 millones de pobres mexicanos que ganan entre uno y dos salarios diarios día a día reclaman mejores niveles de vida; además ha traído como consecuencia que 40 millones de mexicanos que viven en pobreza extrema no obtienen ni un salario para satisfacer sus necesidades mínimas de subsistencia.



**Figura 7. Evolución de la pobreza por ingresos a nivel nacional, 1992-2008 (%)**

Fuente: Elaboración propia con datos estadísticos del CONAPO, con base en las ENIGH de 1992-2008.

Si bien, la tendencia tiende a reducirse desde 1992, con excepción de 1996, el número de personas presenta variaciones. En 1992 existían 18.6 millones de personas en pobreza alimentaria (21.4%); para 2000 se incrementó a 23.7 millones de personas que representó 24.1%; después disminuyó a 14.4 millones, en 2006; y aumentó a 19.5 que significó 18.2%, para 2008. En lo referente a la pobreza de capacidades para 1992 fue de 29.7%; de 46.9% en 1996 y de 25.1% en 2008. En lo que respecta a la pobreza de patrimonio en 1992 fue de 53.1% de la población, de 69.0% en 1996 y de 47.4% en 2008 (Figura 7). Los graves conflictos económicos que están sucediendo a nivel mundial y nacional hacen pronosticar que, en 2010 esta cifra aumentará. Todo esto aunado a la disminución del empleo, la caída de los salarios reales, al aumento de los alimentos y la reducción de las remesas.

Con la crisis económica tanto los hogares pobres urbanos como los rurales están recibiendo en promedio menores ingresos por remesas. No obstante, los más afectados están siendo los del medio rural. Las cuales pasaron de representar 36.0% del ingreso corriente en los hogares rurales en pobreza alimentaria a 28.0% entre 2006 y 2008; para los hogares en pobreza de patrimonio del mismo sector las remesas representaban 39.0% en el primer año y 31.0% en 2008 (BBVA Bancomer, 2009).

Las políticas públicas no han funcionado, la política social ha fallado en sus estrategias dado que ha aumentado la pobreza en sus tres categorías, hay más pobres que nunca. *La Alianza por la calidad de la educación no ha funcionado* y no se están cubriendo las demandas de salud, vivienda y servicios básicos. Se puede pensar en un Estado fallido o en un titular del Ejecutivo, junto con su administración, ineficaces. En el contexto realista, los datos son claros. Si hay disminución de la pobreza a nivel nacional. Las estrategias de trabajo muestran resultados de gestión que deben analizarse incorporando nuevos datos, como el presupuesto utilizado para generar tales resultados y determinar si hubo eficiencia y eficacia en su uso. Y la explicación a las discrepancias entre los porcentajes que bajan y el número de personas que aumenta, se debe buscar en otros fenómenos sociales, tales como el crecimiento demográfico, los migrantes que regresan, y otros más. Esto es, se incorpora más información lógica y objetiva para tener una visión racional y desapasionada (Verduzco y Flores, 2009).

## CONCLUSIONES

La mayoría de los movimientos poblacionales en todas las regiones geográficas del mundo, obedecen principalmente a motivaciones vinculadas con la búsqueda de mejores condiciones de vida. No obstante, en casi todos los casos el costo social de lograr que los hogares reciban lo necesario para sobrevivir es la ruptura familiar y la seguridad personal. La migración se ha convertido en un problema social por la falta de oportunidades laborales de los millones que buscan un empleo digno y bien remunerado. No es ilógico suponer que la migración se está volviendo una de las alternativas que mejor resuelve el problema del empleo en el país. Inclusive el Gobierno Federal ha buscado un acuerdo migratorio para lograr salir adelante con el tema del empleo, pero no ha tenido éxito. México paradójicamente está perdiendo valiosa mano de obra que bien podría ser productiva en el país, pero al mismo tiempo también está resolviendo las necesidades básicas de los hogares. El problema del país es si se invierte para incrementar la exportación del insumo que mejor produce (la mano de obra) o si se canalizan mayores recursos para la generación de empleos e incrementar la calidad de los mismos, lo cual, bien podría resultar en un proceso más lento.

El retorno a México no es probable para la mayor parte de las familias mexicanas inmigrantes que tienen estatus migratorio mixto, en las que se dan combinaciones de ciudadanos de Estados Unidos de América, residentes permanentes e indocumentados. Para estas familias como para las familias estadounidenses no habrá más remedio que afrontar la crisis financiera y económica en ese país. Si la migración se detiene, se detiene la más grande tabla de salvación económica después del petróleo. Pero si continúa, se pone en riesgo la capacidad como país de dar oportunidades a los ciudadanos, se pone en peligro la unidad familiar y se arriesga la seguridad personal de los ciudadanos al intentar trabajar en otro país como consecuencia de la creación de las leyes en contra de los migrantes y a los operativos policiacos en la frontera. En los últimos dos años las remesas han reducido su ritmo de crecimiento, México ha sido uno de los países que se han visto afectados en mayor medida, tanto en el número de hogares como en el monto que reciben de estos recursos. Entre 2006 y 2008, el porcentaje de pobres alimentarios a nivel nacional aumentó de 13.8% a 18.2% y el de pobres de patrimonio aumentó de 42.6% a 47.4%.

## REFERENCIAS BIBLIOGRÁFICAS

1. Alarcón Rafael, Rodolfo Cruz, Alejandro Díaz–Bautista, Gabriel González–König, Antonio Izquierdo, Guillermo Yrizar y René Zenteno. 2009. La crisis financiera en Estados Unidos y su impacto en la migración mexicana. *Migr. Inter* [online]. 2009, vol.5, n.1 [citado 2010-08-28], pp. 193-210. ISSN 1665-8906. Disponible en: <[http://www.scielo.org.mx/scielo.php?script=sci\\_arttext&pid=S1665-89062009000100007&lng=es&nrm=iso](http://www.scielo.org.mx/scielo.php?script=sci_arttext&pid=S1665-89062009000100007&lng=es&nrm=iso)>.
2. Álvarez Béjar. 2009. México, incapaz de enfrentar desempleo. 2009. (<http://contralinea.info/archivo-revista/index.php/2009/04/26/mexico-incapaz-de-enfrentar-desempleo/>). Revisado 1/04/2010.
3. Banco de México, “Estadísticas – Balanza de Pagos – Remesas Familiares” Disponible en: <http://www.banxico.org.mx>, Última consulta: 5 de diciembre de 2008.
4. Banco Interamericano de Desarrollo. 2004. (Consultado de <http://www.scielo.org.mx.php>).
5. BBVA Bancomer. 2009. Situación Migración en México. Servicio de Estudios Económicos
4. Fundación BBVA Bancomer. Noviembre. ([www.bbvaesearch.com](http://www.bbvaesearch.com)).
5. BLS, Bureau of Labor Statistics. 2008. “The Employment Situation: October 2008”. United States Department of Labor, Washington, D.C., 7 de Noviembre de 2008. Disponible en: <http://www.bls.gov/news.release/pdf/empstat.pdf>, Última consulta: 1 de diciembre de 2008.
6. El Consejo Nacional de Evaluación de la Política de Desarrollo Social (CONEVAL). 2009. ([www.coneval.gob.mx](http://www.coneval.gob.mx)).
7. El Financiero. 2008. "Retornan cada día mil 500 inmigrantes mexicanos de EU por Sonora", México, D. F., El Financiero, sábado 25 de octubre de 2008, en: (<http://www.elfinanciero.com.mx/ElFinanciero/Portal/cfpages/>).
8. El Semanario Agencia. 2008. "Regresan al DF 4,000 migrantes por crisis EU", México, El Semanario, 14 de octubre de 2008, en: ([http://www.elsemanario.com.mx/news/news\\_display.php](http://www.elsemanario.com.mx/news/news_display.php)).
9. Encuesta Continua de Población (CPS, *Current Population Survey*). 2008. United States Department of Labor. Disponible en: <http://www.bls.gov/CPS/> ; y United States Census Bureau: <http://www.census.gov/cps/>, Última consulta: 1 de diciembre de 2008.
10. Encuesta sobre la Comunidad Estadounidense (ACS, *American Community Survey*). United States Census Bureau. Disponible en: <http://www.census.gov/acs/www/>, Última consulta: 1 de diciembre de 2008.
11. EMIF NORTE (Encuesta sobre Migración en la Frontera Norte de México). 2008. El Colegio de la Frontera Norte, Consejo Nacional de Población, Secretaría del Trabajo y Previsión Social, Instituto Nacional de Migración.
12. El Universal, Sábado 14 de febrero de 2009. [ixel.gonzalez@eluniversal.com.mx](mailto:ixel.gonzalez@eluniversal.com.mx), (<http://www.eluniversal.com.mx/notas/576848.html>).

13. INAMI, Instituto Nacional de Migración. 2008. "Estadísticas". Disponible en: [http://www.inami.gob.mx/?page/Estadisticas\\_Migratorias](http://www.inami.gob.mx/?page/Estadisticas_Migratorias). Última consulta: 1 de diciembre de 2008.
14. Kochhar, Rakesh. 2008. "Sharp Decline in Income for Non-Citizen Immigrant Households, 2006-2007". Pew Hispanic Center, Washington, DC, 2 de octubre. Disponible en: <http://pewhispanic.org/files/reports/95.pdf>, Última consulta: 1 de diciembre de 2008.
15. Martínez, Fabiola. 2008. "Descarta gobernación un retorno masivo de connacionales desde EU", México, D. F., La Jornada, 2 de noviembre de 2008, en: (<http://www.jornada.unam.mx/2008/11/02/>).
16. Mendoza Adame, Celic. 2008. "Enfrenta la SEE complicaciones para atender a estudiantes que regresan de EU", Michoacán, La Jornada, 10 de octubre de 2008, en (<http://www.lajornadamichoacan.com.mx/2008/10/10/>).
17. Notimex. 2008. "Regresan inmigrantes a México por crisis en EU". México, D. F., El Universal, 30 de septiembre de 2008, en: (<http://www.eluniversal.com.mx/notas/542792.html>).
18. Notimex. 2009. "Habrá 90 millones de pobres más en el 2009: ONU". (<http://eleconomista.com.mx/notas-online/finanzas/2009/07/26/habra-90-millones-pobres-2009-onu>)
19. Ordaz Luis. 2009. BBVA. 2010. <http://www.cnnexpansion.com/economia/2010/02/01/hay-mas-mexicanos-pobres-en-eu>).
20. Organización Internacional del Trabajo (OIT). 2009. (<http://empleomexico.universiablblogs.net/2009/04/6/50millonesdesempleados2009>).
21. Reforma. 2008. "Advierte CEPAL retorno masivo". México, D. F. Reforma, 28 de octubre de 2008, en: ([http://www.reforma.com/libre/acceso/acceso.htm?urlredirect=/parseo/printpage.asp?page\\_toprint=../edicionimpresa/notas/20081028/nacional/1031925.htm&eimp=1](http://www.reforma.com/libre/acceso/acceso.htm?urlredirect=/parseo/printpage.asp?page_toprint=../edicionimpresa/notas/20081028/nacional/1031925.htm&eimp=1)).
22. Stark, Obed. 1995. Altruism and beyond. Cambridge University Press. Cambridge. (Consultado en Alarcón Rodolfo Cruz, et al., 2008. La crisis financiera en Estados Unidos y su impacto en la migración mexicana. (<http://www.colef.mx/coyuntura/crisisfinanciera.pdf>).
23. Verduzco Dávila Alfonso y Flores Jiménez Pedro. 2009. La realidad de la pobreza en México. ([http://www.unimayab.edu.mx/investigacion/publicaciones/VerduzcoDavilaAyFloresJimenezP28200929\\_La\\_realidad\\_de\\_la\\_pobreza\\_en\\_Mexico\\_Ver\\_2.0.pdf](http://www.unimayab.edu.mx/investigacion/publicaciones/VerduzcoDavilaAyFloresJimenezP28200929_La_realidad_de_la_pobreza_en_Mexico_Ver_2.0.pdf)). (<http://empleomexico.universiablblogs.net/2009/04/6/50millonesdesempleados2009>). ([http://www.profeco.gob.mx/encuesta/brujula/bruj\\_2008/bol76\\_mercadoremesas.asp](http://www.profeco.gob.mx/encuesta/brujula/bruj_2008/bol76_mercadoremesas.asp)).

**\*(Artículo recibido en agosto del 2010 y aceptado para su publicación el 20 de agosto del 2011).**